

T.C  
İNEGÖL KAYMAKAMLIĞI  
KÜÇÜKYENİCE İLKOKULU/ORTAOKULU MÜDÜRLÜĞÜ



**2024-2028 STRATEJİK PLANI**



“Milli Eğitim'in gayesi; memlekete ahlâklı, karakterli, cumhuriyetçi, inkılâpçı, olumlu, atılgan, başladığı işleri başarabilecek kabiliyette, dürüst, düşünceli, iradeli, hayatta rastlayacağı engelleri aşmaya kudretli, karakter sahibi genç yetiştirmektir. Bunun için de öğretim programları ve sistemleri ona göre düzenlenmelidir. (1923)”

Mustafa Kemal ATATÜRK

A handwritten signature of Mustafa Kemal Atatürk in black ink. The signature is stylized and cursive, starting with a large 'M' and ending with a long, sweeping underline.

### Okul/Kurum Bilgileri

<b>İli:</b> BURSA		<b>İlçesi:</b> İNEGÖL	
<b>Adres:</b>	KÜÇÜKYENİCE MAH. KÜÇÜKYENİCE ÇİTLİ CAD. NO 17A İNEGÖL / BURSA	<b>Coğrafi Konum (link)</b>	<a href="https://maps.app.goo.gl/qcGtjGt3xp5pn6Wk6">https://maps.app.goo.gl/qcGtjGt3xp5pn6Wk6</a>
<b>Telefon Numarası:</b>	02247219030	<b>Faks Numarası:</b>	-
<b>e- Posta Adresi:</b>	<a href="mailto:724210@meb.k12.tr">724210@meb.k12.tr</a> (Ortaokul) <a href="mailto:887813@meb.k12.tr">887813@meb.k12.tr</a> (İlkokul)	<b>Web sayfası adresi:</b>	<a href="https://kucukyenicelilkokulu.meb.k12.tr/">https://kucukyenicelilkokulu.meb.k12.tr/</a> <a href="https://inegolkucukyenicelortaokulu.meb.k12.tr/">https://inegolkucukyenicelortaokulu.meb.k12.tr/</a>
<b>Kurum Kodu:</b>	724210(Ortaokul) 887813(İlkokul)	<b>Öğretim Şekli:</b>	TAM GÜN

## SUNUŞ



Her geen gn geliŗen ve deėiŗen dnyada gnmz ve geleceėin gereksinimleri karŗılayacak adımları atmalı ve bu ynde faaliyetlere nem vermeliyiz. Faaliyet ve projelerimiz planlı, organize ve eŗgdm iinde yrtlmeli, bireysellikten uzak olmalıdır. Baŗarıya ulaŗmak iin planlı ve stratejik alıŗmalara imza atmakla mmkn olur ve deėer kazanır.

Stratejik ynetimin nemine inanarak okulumuz ėretmenleri, ėrencileri ve velilerin beklentileri doėrultusunda milli ve manevi deėerlerimizden sapmadan yapılacak alıŗmaların baŗarıyı getireceėine kuŗku yoktur.

Okul tek baŗına sorunların stesinden gelemez fakat sorunlara ıŗık tutarak zmlerini kolaylaŗtırabilir. Okuldan beklenen eėitim ve ėretim aėırlıklı, ėrencilerin hayata hazırlanmalarını saėlamaktır. Biz, ky, il ve blge olarak hayata en ok hazırlanma gereėi hissedeni bireylerin oėunlukta olduėu bir evrede bulunmaktayız. Bu da ykmz ve sorumluluėumuzu arttırmaktadır. Planlı yaparak amalara ulaŗmayı kolaylaŗtırmak istiyoruz. Okulumuzu gzelliklerle anılan bir okul haline getirmeye talibiz. İncancımız Őu ki lkemizin kalkınması ve aėdaŗlaŗması eėitim kurumlarının vereceėi eėitimin kalitesiyle mmkn olacaktır.

Etkili ve baŗarılı bir eėitim ėretim iin stratejik ynetim ve planlamanın kaınılmaz olduėuna inanarak okulumuzun stratejik plan alıŗmalarını aksatmadan yrten Stratejik Planlama Ekibimize, srece destek vererek okulumuzun kalitesini artırmak isteyen tm personel, veli ve ėrencilerimize teŗekkr ediyorum.

Selma PALATER  
Okul Mdr

## İÇİNDEKİLER

SUNUŞ.....	4
1. GİRİŞ VE STRATEJİK PLANIN HAZIRLIK SÜRECİ.....	7
1.1 Strateji Geliştirme Kurulu ve Stratejik Plan Ekibi .....	7
1.2 Planlama Süreci .....	7
2. DURUM ANALİZİ.....	9
2.1 Kurumsal Tarihçe.....	10
2.2 Uygulanmakta Olan Stratejik Planın Değerlendirilmesi .....	11
2.3 Mevzuat Analizi .....	113
2.4 Üst Politika Belgeleri Analizi.....	134
2.5 Faaliyet Alanları ile Ürün/Hizmetlerin Belirlenmesi .....	15
2.6 Paydaş Analizi .....	16
2.7 Kuruluş İçi Analiz .....	21
2.7.1 Teşkilat Şeması .....	21
2.7.2 İnsan Kaynakları .....	22
2.7.3 Teknolojik Düzey .....	27
2.7.4 Mali Kaynaklar.....	28
2.7.5 İstatistik Veriler.....	29
2.8 Çevre Analizi (PESTLE) .....	31
2.9 Güçlü ve Zayıf Yönler ile Fırsatlar ve Tehditler (GZFT) Analizi .....	32
2.10 Tespit ve İhtiyaçların Belirlenmesi .....	33
3. GELECEĞE BAKIŞ .....	35
3.1 Misyon .....	35
3.2 Vizyon.....	35
3.3 Temel Değerler.....	35
3.4 Amaç, Hedef ve Performans Göstergesi ile Stratejiler .....	36
4. MALİYETLENDİRME.....	41
5. İZLEME VE DEĞERLENDİRME.....	43
EKLER:.....	44

# 1.BÖLÜM



## GİRİŞ VE STRATEJİK PLANIN HAZIRLIK SÜRECİ

# 1. GİRİŞ VE STRATEJİK PLANIN HAZIRLIK SÜRECİ

## 1.1 Strateji Geliştirme Kurulu ve Stratejik Plan Ekibi

Stratejik Planlama çalışmaları, Millî Eğitim Bakanlığı Strateji Geliştirme Başkanlığının 2022-21 Sayılı Genelgesi gereğince başlatılmıştır.

Strateji Geliştirme Kurulu: Okul müdürünün başkanlığında, bir okul müdür yardımcısı, bir öğretmen ve okul/aile birliği başkanı ile bir yönetim kurulu üyesi olmak üzere 5 kişiden oluşan üst kurul kurulur.

Stratejik Plan Ekibi: Okul müdürü tarafından görevlendirilen ve üst kurul üyesi olmayan müdür yardımcısı başkanlığında, belirlenen öğretmenler ve gönüllü velilerden oluşur.

*Tablo 1. Strateji Geliştirme Kurulu ve Stratejik Plan Ekibi Tablosu*

Strateji Geliştirme Kurulu Bilgileri		Stratejik Plan Ekibi Bilgileri	
Adı Soyadı	Ünvanı	Adı Soyadı	Ünvanı
SELMA PALATER	OKUL MÜDÜRÜ	EMRE DAĞLI	MÜDÜR YARD.
EMRE DAĞLI	MÜDÜR YARD.	CİHAT BALGÜN	ÖĞRETMEN
HALİL İBRAHİM ATEŞ	ÖĞRETMEN	FATMA BORUCU	ÖĞRETMEN
KÜBRA UYSAL	OKUL AİLE BİRLİĞİ BAŞKANI	EDA KANIK	ÖĞRETMEN
FEZANUR ERDİŞ	ÜYE	UĞUR YILDIZ	ÖĞRETMEN

## 1.2 Planlama Süreci

2024-2028 dönemi stratejik plan hazırlanma süreci Strateji Geliştirme Kurulu ve Stratejik Plan Ekibi'nin oluşturulması ile başlamıştır. Ekip tarafından oluşturulan çalışma takvimi kapsamında ilk aşamada durum analizi çalışmaları yapılmış ve durum analizi aşamasında, paydaşlarımızın plan sürecine aktif katılımını sağlamak üzere paydaş anketi, toplantı ve görüşmeler yapılmıştır. Durum analizinin ardından geleceğe yönelim bölümüne geçilerek okulumuzun/kurumumuzun amaç, hedef, gösterge ve stratejileri belirlenmiştir. Stratejik Planlama çalışmaları, Millî Eğitim Bakanlığı Strateji Geliştirme Başkanlığının 2022-21 Sayılı Genelgesi gereğince başlatılmıştır. Bu kapsamda, Bakanlığımız merkez ve taşra teşkilatı ile okul ve kurumların 2024-2028 stratejik planlarının hazırlanmasında izlenecek süreç, çalışma usul ve esasları ile hazırlık takvimi Ek-1 Hazırlık Programı ile belirlenmiştir.

# 2.BÖLÜM



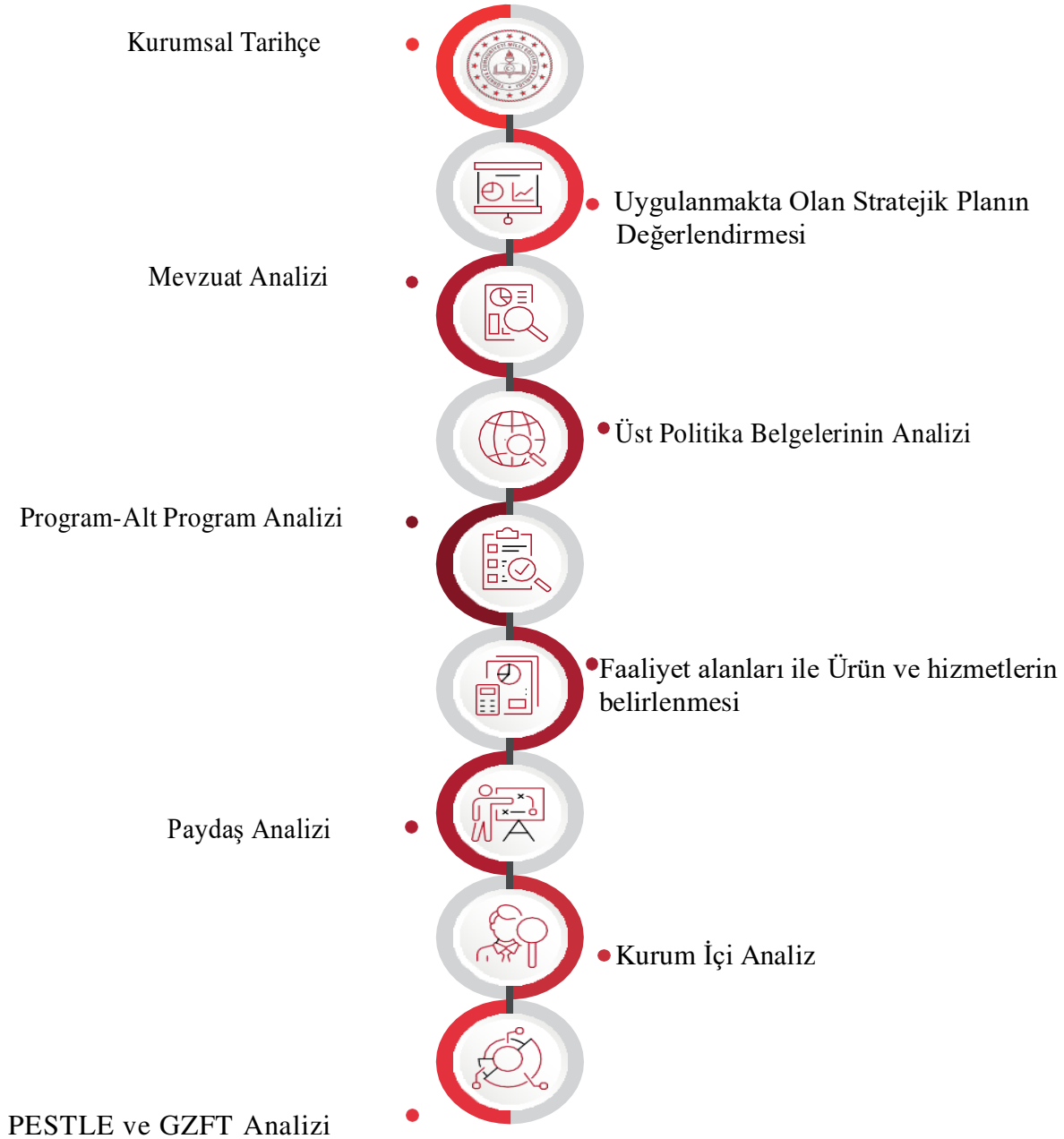
## DURUM ANALİZİ



## 2. DURUM ANALİZİ

Stratejik planlama sürecinin ilk adımı olan durum analizi, okulumuzun/kurumumuzun “neredeyiz?” sorusuna cevap vermektedir. Okulumuzun/kurumumuzun geleceğe yönelik amaç, hedef ve stratejiler geliştirebilmesi için öncelikle mevcut durumda hangi kaynaklara sahip olduğu ya da hangi yönlerinin eksik olduğu ayrıca, okulumuzun/kurumumuzun kontrolü dışındaki olumlu ya da olumsuz gelişmelerin neler olduğu değerlendirilmiştir. Dolayısıyla bu analiz, okulumuzun/kurumumuzun kendisini ve çevresini daha iyi tanımasına yardımcı olacak ve stratejik planın sonraki aşamalarından daha sağlıklı sonuçlar elde edilmesini sağlayacaktır.

Durum analizi bölümünde, aşağıdaki hususlarla ilgili analiz ve değerlendirmeler yapılmıştır;



## 2.1 Kurumsal Tarihçe

Küçükyenice İlköğretim Okulu binası, Milli Eğitim Bakanlığınca Temel Eğitim Okulu olarak yaptırılmıştır. İlk Okul binası 1978 tarihinde hizmete girmiştir. 1997 yılına kadar eğitime bu binada devam edilmiştir. 1998 yılında yeni bina hizmetine girmiştir. 1997-1998 Eğitim Öğretim Yılı ile okulumuz 8 yıllık eğitim ile birlikte taşınalı eğitime geçerek Taşıma Merkezi olmuştur. Süpürtü, Sülüklügöl, Karahasanlar, Hasanpaşa, Eymir, Babaoğlu köylerinden öğrenciler gelmektedir.

2012-2013 Eğitim Öğretimi yılından itibaren ilkokul ve Ortaokul olarak ayrılmış, aynı bahçe içerisindeki okul binalarımız bu eğitim öğretim yılından itibaren yine birlikte eğitim öğretimine devam etmektedir.

## 2.2 Uygulanmakta Olan Stratejik Planın Değerlendirilmesi

2019-2023 stratejik planımız, Okul Müdürü Selma PALATER başkanlığında görevli öğretmenlerimizin katılımıyla yapılan toplantılarda, değerlendirilmiş ve sonuçları paylaşılmıştır. 2019-2023 stratejik planımızla birlikte hesap verilebilirlik anlayışı ile kaynakların etkili, ekonomik ve verimli bir şekilde elde edilmesi ve kullanılması sağlanmış, stratejik yönetim anlayışı kurum kültürü olarak benimsenmiştir

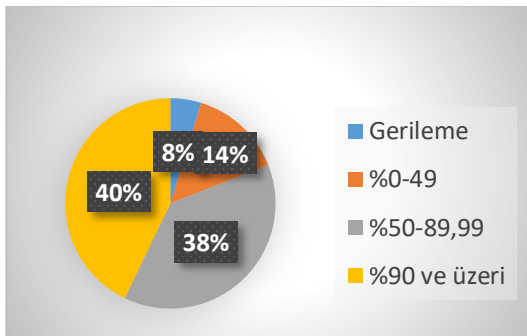
Değerlendirme raporu, 2019-2023 Dönemi Stratejik Planının 2023 yılı hedeflere ve hedeflere ait performans göstergelerine ulaşma oranları dikkate alınarak hazırlanmıştır. Raporda; stratejik planda belirlenmiş olan amaç ve hedefler, sorumlu birim ve performans göstergeleri bazında değerlendirilmiştir ve her bir performans göstergesi için performans hesaplaması yüzde olarak hesaplanmıştır. Performans göstergelerine ilişkin değerlendirmeler; Her bir performans göstergesinin hedefe etkisi göz önünde bulundurularak hedef bazında performans hesaplaması yapılmıştır.

### **Hedef Performansının Hesaplanmasında Dikkat Edilen Hususlara Aşağıda Yer Verilmiştir:**

- Tablolarda yer alan hedef performansları, performans göstergelerinin gerçekleşme yüzdeleri tek tek hesaplandıktan sonra ilgili göstergenin hedefe olan etkisi bulunarak sonuçların toplanmasıyla elde edilmiştir.

- Bazı göstergelerin performansı yüzde 100'ü aşmıştır. Ancak hedef performansının ölçümünde bu değer 100 olarak dikkate alınmıştır. Böylece diğer göstergelerin hedefe etkisinin doğru hesaplanması sağlanmıştır.

- Bazı göstergelerin performansı negatif bir değer almıştır. Ancak hedef performansının ölçümünde bu değer 0 olarak dikkate alınmıştır. Böylece diğer göstergelerin hedefe etkisinin doğru hesaplanması sağlanmıştır.



Değerlendirmelerimiz sonucunda, hedef göstergelerimize etki eden önemli gelişmeler yaşandığını gözlemledik. Bu gelişmeler, planlarımızın bazı alanlarda başarısızlığa neden olmasına yol açtı. Bu kırılma noktalarını ayrıntılı olarak planımızın değerlendirme analizinde ele alacağız. Özellikle şu anahtar konuları vurgulayabiliriz:

**Pandemi Süreci:** COVID-19 pandemisi, eğitim alanında büyük zorluklar yarattı. Dünya genelinde okulların kapanması veya sınırlı katılımı açık kalması, öğrenciler üzerinde olumsuz etkilere yol açtı.

**Deprem Etkisi:** Kahramanmaraş'ta yaşanan deprem, psikolojik ve sosyal hasara neden oldu ve öğrencilerin eğitimine olumsuz etkiledi.

**Okul Kapanmaları:** COVID-19 pandemisi nedeniyle birçok ülkede okullar geçici olarak kapatılmış veya çevrimiçi eğitime geçilmiştir. Bu, öğrencilerin fiziksel olarak okula katılamamaları anlamına gelir.

**Çevrimiçi Eğitim Uygulamaları:** Pandemi sırasında öğrenciler, öğretmenler ve eğitim kurumları, çevrimiçi eğitim platformlarına daha fazla bağımlı hale gelmiştir.

**Öğrenci Başarısındaki Dalgalanmalar:** Pandemi nedeniyle öğrenci başarısı ve öğrenci notları dünya genelinde dalgalanmıştır. Online eğitim, öğrencilerin motivasyonunu ve öğrenme süreçlerini etkilemiştir..

**Öğrenci Devamsızlığı:** Okulların kapanması veya karışık eğitim modelleri, öğrenci devamsızlığı sorunlarına yol açmıştır. Bazı öğrenciler, çevrimiçi eğitime erişimde sorun yaşamıştır.

Bu faktörler, hedeflerimize ulaşma konusunda karşılaştığımız zorlukların altını çizmektedir. Bu nedenle, yeni plan döneminde bu zorlukların üstesinden gelmeyi ve daha etkili bir eğitim ortamı oluşturmayı hedeflemekteyiz.

Küçükyenice Ortaokulu olarak 2019-2023 Stratejik Planı'nın gerçekleşme durumu değerlendirildiğinde aşağıdaki konularda önemli iyileşmelerin sağlandığı görülmüştür:

### **İyileşmeler**

- 1) Okul binasında ve fiziki mekanlarda iyileştirilmeler yapılmıştır.
- 2) Okul binasının iç ve dış temizliği sağlanmıştır.
- 3) Okul binasında öğrencilerin güvenlikleri sağlanmıştır.
- 4) Okul binası iş sağlığı ve güvenliği standartlarına uygun hale getirilmiştir.

### **Sorunlar**

- 1) Yeterli sayıda kültürel ve sportif faaliyet yapılamaması.
- 2) DYK kurslarına taşınmalı öğrencilerimizin katılamaması.

## 2.3 Mevzuat Analizi

Küçükyaenice İlkokulu-Ortaokulu, İl ve İlçe Milli Eğitim Müdürlüğümüzün tabi olduğu tüm yasal yükümlülüklerle uymakla mükelleftir. Bunların dışında İlkokul ve Ortaokul düzeyinde yükümlülük arz eden mevzuat, Tablo 2’de ayrıca gösterilmiştir.

**Tablo 2. Mevzuat Analizi Tablosu**

Yasal Yükümlülük	Dayanak	Tespitler	İhtiyaçlar
<ul style="list-style-type: none"><li>Müdürlüğümüz “Dayanak” başlığı altında sıralanan Kanun, Kanun Hükmünde Kararname, Tüzük, Genelge ve Yönetmeliklerdeki ilgili hükümleri yerine getirmekle mükelleftir.</li><li>Müdürlüğümüz “eğitim-öğretim hizmetleri, insan kaynakları, halkla ilişkiler, fiziki ve mali destek hizmetleri, stratejik plan hazırlama, stratejik plan izleme-değerlendirme süreci iş ve işlemleri” faaliyetlerini yürütmektedir. Faaliyetlerimizden öğrenciler, öğretmenler, personel, yöneticiler ve öğrenci velileri doğrudan etkilenmektedir.</li><li>Müdürlüğümüz resmi kurum ve kuruluşlar, sivil toplumkuruluşları ve özel sektörle mevzuat hükümlerine aykırı olmamak ve faaliyet alanlarını kapsamak koşuluyla protokoller v e diğer işbirliği çalışmalarını yürütmeye yetkisine haizdir.</li></ul>	<ul style="list-style-type: none"><li>T.C. Anayasası</li><li>1739 Sayılı Milli Eğitim Temel Kanunu</li><li>652 Sayılı MEB Teşkilat ve Görevleri Hakkındaki Kanun</li><li>Hükmünde Kararname</li><li>222 Sayılı Milli Eğitim Temel Kanunu</li><li>657 Sayılı Devlet Memurları Kanunu</li><li>5442 Sayılı İl İdaresi Kanunu</li><li>3308 Sayılı Mesleki Eğitim Kanunu</li><li>439 Sayılı Ek Ders Kanunu</li><li>4306 Sayılı Zorunlu İlköğretim ve Eğitim Kanunu</li><li>5018 sayılı Kamu Mali Yönetimi ve Kontrol Kanunu</li><li>MEB Personel Mevzuat Bülteni</li><li>Taşıma Yoluyla Eğitime Erişim Yönetmeliği</li><li>MEB Milli Eğitim Müdürlükleri Yönetmeliği (22175 Sayılı RG Yayınlanan)</li><li>Milli Eğitim Bakanlığı Rehberlik ve Psikolojik Danışma Hizmetleri Yönetmeliği</li><li>26 Şubat 2018 tarihinde yayımlanan Kamu İdarelerinde Stratejik Planlamaya İlişkin Usul ve Esaslar Hakkındaki Yönetmelik</li><li>2019-2023 İlçe Milli Eğitim Müdürlüğü Stratejik Planı</li><li>2019-2023 İl Milli Eğitim Müdürlüğü Stratejik Planı</li></ul>	<ul style="list-style-type: none"><li>Müdürlüğümüzün hizmet alanları çok çeşitlidir ve hedef kitlesi nicelik itibarıyla oldukça büyüktür. Farklı hizmet alanları ile ilgili diğer kamu kurum ve kuruluşlarıyla yapılan protokollerde, diğer kurumların tabi oldukları mevzuattaki farklılıklardan dolayı yetki çatışması yaşanmamaktadır. Fakat diğer kamu kurum ve kuruluşlarının faaliyet alanlarında eğitim-öğretim hizmetlerine yeteri kadar yer verilmediğinden, herhangi bir destek talebi gerçekleştirildiğinde mevzuata dayandırmada güçlük yaşamaktadırlar.</li><li>Müdürlüğümüz hiçbir hizmetinde mevzuattaki hükümlere aykırı davranmamaktadır. Tüm hizmetler mevzuat çerçevesinde gerçekleşmektedir. Fakat mevzuata aykırı olmamak koşuluyla eğitim faaliyetlerimiz, eğitim hizmetinin verildiği bölgenin ekonomik, sosyal, ekolojik, jeolojik vb. dinamikleri dikkate alınarak yürütülmektedir.</li></ul>	<ul style="list-style-type: none"><li>Müdürlüğümüz faaliyetleri gereği sağlık, güvenlik, altyapı çalışmaları gibi ek hizmetlere ihtiyaç duymaktadır. Bunun yanında öğrencilerimizin akademik ve sosyal becerilerinin geliştirilmesi, öğretmen ve yöneticilerimizin mesleki gelişimlerine destek sağlanması amacıyla diğer kurumlarla işbirliği yapılması gerekmektedir. Bu işbirliği kapsamında diğer kurumların mevzuatının eğitim hizmetlerine yeteri kadar yer verecek şekilde düzenlenmesi gerekmektedir.</li></ul>

## 2.4 Üst Politika Belgeleri Analizi

Üst politika belgeleri;

- 12. Kalkınma Plan
- Cumhurbaşkanlığı Programı,
- Orta Vadeli Program,
- Cumhurbaşkanlığı Yıllık Programı,
- Millî Eğitim Bakanlığı Stratejik Planı,
- İl Millî Eğitim Müdürlüğü Stratejik Planı,
- İlçe Millî Eğitim Müdürlüğü Stratejik Planı

**Tablo 3. Üst Politika Belgeleri Analizi Tablosu**

Üst Politika Belgesi	İlgili Bölüm/Referans	Verilen Görevler/İhtiyaçlar
<ul style="list-style-type: none"><li>• 5018 sayılı Kamu Mali Yönetimi ve Kontrol Kanunu</li></ul>	<ul style="list-style-type: none"><li>• 9. Madde,</li><li>• 41. Madde</li></ul>	<ul style="list-style-type: none"><li>• Kurum Faaliyetlerinde bütçenin etkin ve verimli kullanımı Stratejik Plan Hazırlama Performans Programı Hazırlama Faaliyet Raporu Hazırlama</li></ul>
<ul style="list-style-type: none"><li>• 30344 sayılı Kamu İdarelerinde Stratejik Plan Hazırlamaya İlişkin Usul ve Esaslar Hakkında Yönetmelik (26 Şubat 2018)</li></ul>	<ul style="list-style-type: none"><li>• Tümü</li></ul>	<ul style="list-style-type: none"><li>• 5 yıllık hedefleri içeren Stratejik Plan hazırlanması</li></ul>
<ul style="list-style-type: none"><li>• Kamu İdareleri İçin Stratejik Plan Hazırlama Kılavuzu (26 Şubat 2018)</li></ul>	<ul style="list-style-type: none"><li>• Tümü</li></ul>	<ul style="list-style-type: none"><li>• 5 yıllık hedefleri içeren Stratejik Plan hazırlanması</li></ul>
<ul style="list-style-type: none"><li>• 2018/16 sayılı Genelge, 2019-2023 Stratejik Plan Hazırlık Çalışmaları (18 Eylül 2018)</li></ul>	<ul style="list-style-type: none"><li>• Tümü</li></ul>	<ul style="list-style-type: none"><li>• 2019-2023 Stratejik Planının Hazırlanması</li></ul>
<ul style="list-style-type: none"><li>• MEB 2019-2023 Stratejik Plan Hazırlık Programı (18 Eylül 2018)</li></ul>	<ul style="list-style-type: none"><li>• Tümü</li></ul>	<ul style="list-style-type: none"><li>• 2019-2023 Stratejik Planı Hazırlama Takvimi</li></ul>
<ul style="list-style-type: none"><li>• MEB 2019-2023 Stratejik Planı</li></ul>	<ul style="list-style-type: none"><li>• Tümü</li></ul>	<ul style="list-style-type: none"><li>• MEB Politikaları Konusunda Taşra Teşkilatına Rehberlik</li></ul>
<ul style="list-style-type: none"><li>• Kamu İdarelerince Hazırlanacak Performans Programları Hakkında Yönetmelik</li></ul>	<ul style="list-style-type: none"><li>• Tümü</li></ul>	<ul style="list-style-type: none"><li>• 5 yıllık kurumsal hedeflerin her bir mali yıl için ifade edilmesi</li></ul>
<ul style="list-style-type: none"><li>• Kamu İdarelerince Hazırlanacak Faaliyet Raporu Hakkında Yönetmelik</li></ul>	<ul style="list-style-type: none"><li>• Tümü</li></ul>	<ul style="list-style-type: none"><li>• Her bir mali yıl için belirlenen hedeflerin gerçekleştirme durumlarının tespiti, raporlanması</li></ul>
<ul style="list-style-type: none"><li>• İl Millî Eğitim Müdürlüğü 2019-2023 Stratejik Planı</li></ul>	<ul style="list-style-type: none"><li>• Tümü</li></ul>	<ul style="list-style-type: none"><li>• 5 yıllık hedefleri içeren Stratejik Plan hazırlanması</li></ul>
<ul style="list-style-type: none"><li>• İlçe Millî Eğitim Müdürlüğü 2019-2023 Stratejik Planı</li></ul>	<ul style="list-style-type: none"><li>• Tümü</li></ul>	<ul style="list-style-type: none"><li>• 5 yıllık hedefleri içeren Stratejik Plan hazırlanması</li></ul>

## 2.5 Faaliyet Alanları ile Ürün/Hizmetlerin Belirlenmesi

Okulumuzun faaliyet alanları ile ürün/hizmetlerine yönelik bilgiler Tablo 4'te yer almaktadır

*Tablo 4. Faaliyet Alanları ile Ürün/Hizmet Tablosu*

Faaliyet Alanı	Ürün/Hizmetler
<b>Öğretim-eğitim faaliyetleri</b>	<b>Öğrenci İşleri</b> Kayıt-nakil işleri Devam-devamsızlık Sınıf geçme Sınav hizmetleri
<b>Rehberlik faaliyetleri</b>	Öğrencilere rehberlik yapmak Velilere rehberlik etmek Rehberlik faaliyetlerini yürütmek
<b>Sosyal faaliyetler</b>	Faaliyet alanlarının tespiti İlgi ve yeteneklere göre yönlendirme
<b>Sportif faaliyetler</b>	Katılımın sağlanması Dış paydaş iş birlikleri Faaliyet takvimi Raporlama
<b>Kültürel ve sanatsal faaliyetler</b>	Faaliyet alanlarının tespiti Katılımın sağlanması Dış paydaş iş birlikleri Faaliyet takvimi Raporlama
<b>İnsan kaynakları faaliyetleri (mesleki gelişim faaliyetleri, personel etkinlikleri...)</b>	Merkezi/Mahalli hizmet içi kurs/seminerlere katılım Eğitim içerikli toplantılar Kurum içi ve kurum dışı personel etkinlikleri Dış paydaş iş birliğindeki eğitim faaliyetleri
<b>Okul aile birliği faaliyetleri</b>	İş birliği -Toplantılar İhtiyaçların ve sorun alanlarının belirlenmesi İhtiyaçların giderilmesi
<b>Öğrencilere yönelik faaliyetler</b>	Okul içi ve okul dışı faaliyetler Ekiplerin ve kurulların işleyişi
<b>Ölçme değerlendirme faaliyetleri</b>	Öğrenci takip kartları Ortak sınavlar Rehberlik- Yönlendirme Değerlendirme toplantıları
<b>Öğrenme ortamlarına yönelik faaliyetler</b>	Fiziki koşulların iyileştirilmesi Derslik başına düşen öğrenci sayıları Öğretmenlerin mesleki gelişimleri
<b>Ders dışı faaliyetler</b>	Okul dışı öğrenme ortamları Ders dışı etkinlikler Okul-aile iş birlikleri

## 2.6 Paydaş Analizi

Küçükyenice Ortaokulu olarak Stratejik Planlama Ekibi olarak planımızın hazırlanması aşamasında katılımcı bir yapı oluşturmak için ilgili tarafların görüşlerinin alınması ve plana dahil edilmesi gerekli görülmüş ve bu amaçla paydaş analizi çalışması yapılmıştır. Ekibimiz tarafından iç ve dış paydaşlar belirlenmiş, bunların önceliklerinin tespiti yapılmıştır.

Paydaş görüş ve beklentileri SWOT (GZFT) Analizi Formu, Çalışan Memnuniyeti Anketi, Öğrenci Memnuniyeti Anketi, Veli Anketi Formu kullanılmaktadır. Aynı zamanda öğretmenler kurulu toplantıları, Zümre toplantıları gibi toplantılarla görüş ve beklentiler tutanakla tespit edilmekte Okulumuz bünyesinde değerlendirilmektedir.

*Tablo 5. Paydaş Sınıflandırma Tablosu*

PAYDAŞLAR	İÇ PAYDAŞ	DIŞ PAYDAŞ	ÖNCELİĞİ (5 Yüksek Öncelik -1 Düşük Öncelik)
Millî Eğitim Bakanlığı		DIŞ PAYDAŞ	5
Valilik		DIŞ PAYDAŞ	5
İl Millî Eğitim Müdürlüğü		DIŞ PAYDAŞ	5
Kaymakamlık		DIŞ PAYDAŞ	5
İlçe Millî Eğitim Müdürlüğü		DIŞ PAYDAŞ	5
Öğretmenler	İÇ PAYDAŞ		5
Öğrenciler	İÇ PAYDAŞ		5
Veliler	İÇ PAYDAŞ		5
Okul Aile Birliği	İÇ PAYDAŞ		5
Kurum çalışanları	İÇ PAYDAŞ		5
Uludağ Üniversitesi		DIŞ PAYDAŞ	4
İnegöl Belediyesi		DIŞ PAYDAŞ	4
Güvenlik Güçleri (Emniyet, Jandarma)		DIŞ PAYDAŞ	4
Muhtarlık		DIŞ PAYDAŞ	4
Sivil Toplum Kuruluşları		DIŞ PAYDAŞ	4

Paydaş anketlerine ilişkin ortaya çıkan temel sonuçlar şu şekildedir:



**Tablo 6. Öğrenci Anketi Tablosu**

Maddeler	Kesinlikle Katılıyorum	Katılıyorum	Kararsızım	Kısmen Katılıyorum	Katılmıyorum
Okulumu Seviyorum	% 91	% 9	% 0	% 0	% 0
Okulumda kendimi güvende hissediyorum	% 84	% 11	% 2	% 3	% 0
Okulumun içi ve bahçesi temizdir	% 90	% 6	% 2	% 2	% 0
Öğretmenim adildir.	% 92	% 5	% 1	% 2	% 0
Öğretmenim benimle ilgileniyor	% 90	% 9	% 0	% 1	% 0
Yardıma ihtiyacım olursa öğretmenim bana yardım eder	% 95	% 5	% 0	% 0	% 0
Öğretmenim derse katılmama sağlar	% 84	% 15	% 2	% 3	% 0
Öğretmenim dersleri farklı araçlar kullanarak anlatır	% 83	% 15	% 2	% 0	% 0
Okul kantininde yeterli ve sağlıklı yiyecekler var.	% 0	% 0	% 0	% 0	% 100
Okulda ders dışı eğlenceli etkinlikler var.	% 90	% 3	% 2	% 3	% 2
Teneffüslerde ihtiyaçlarımı giderebiliyorum.	% 85	% 8	% 5	% 2	% 0
Öğretmenim her gün beni çok çalıştırıyor.	% 80	% 18	% 1	% 0	% 1

**Tablo 7.Ortaokul Öğrencileri Anket Tablosu**

Maddeler	Kesinlikle Katılıyorum	Katılıyorum	Kararsızım	Kısmen Katılıyorum	Katılmıyorum
Okulda kendimi güvende hissediyorum	% 92	% 8	% 0	% 0	% 0
Okulum temiz ve hijyeniktir.	% 89	% 11	% 0	% 0	% 0
Okulun fiziki koşulları yeterlidir.	% 67	% 33	% 0	% 0	% 0
Okul yeni kabul edilen çocuklara uygun desteği sağlar	% 90	% 10	% 0	% 0	% 0
Farklı kültürlerden gelen öğrencilerin bu okuldan memnuniyetle karşılanacağını düşünüyorum	% 90	% 10	% 0	% 0	% 0
Öğretmenlerime ihtiyaç duyduğumda kolaylıkla görüşebiliyorum.	% 88	% 12	% 0	% 0	% 0
Okul Müdürüne ihtiyaç duyduğumda kolaylıkla görüşebiliyorum.	% 88	% 12	% 0	% 0	% 0
Okul Rehberlik Servisinde ihtiyaçlarım doğrultusunda faydalanabiliyorum.	% 67	% 22	% 0	% 11	% 0
Okul kişisel hedefler belirlemede ve bu hedeflere ulaşımında yeterli rehberlik ediyor.	% 76	% 13	% 11	% 0	% 0
Okulumda yer almam için bir çok fırsat var	% 77	% 23	% 0	% 0	% 0
Okul bana yeterli ders dışı etkinlik olanakları sunuyor.	% 89	% 11	% 0	% 0	% 0
Okul kulüpleri amacına uygun şekilde gelişimime katkı sağlıyor	% 56	% 11	% 11	% 11	% 11
Öğretmenlerim sınıfta adil kurallara sahipler ve tarafsızlar	% 82	% 10	% 3	% 3	% 2
Öğretmenlerim beni daha iyi performans göstermem için teşvik ediyor.	%84	%10	%5	%1	%0
Öğretmenlerim derslerin işlenişinde farklı ve ilgi çekici yöntemler kullanır	%90	%5	%2	%2	%1
Sınav ve ödevlerin beni değerlendirmek için adil ve yeterli olduğunu düşünüyorum.	%84	%6	%2	%4	%4
Okulda düzenlenen sanatsal ve kültürel faaliyetler yeterlidir.	%80	%5	%5	%5	%5
Okulda öğrencilerin görüşleri dikkate alınır.	%81	%17	%0	%0	%2
Okul kantininde yeterli ve sağlıklı yiyecekler var.	%0	%0	%0	%0	%100
DYK'leri yeterli buluyorum.	%0	%0	%0	%0	%100

**Tablo 8. Veli Anket Tablosu**

Maddeler	Kesinlikle Katılıyorum	Katılıyorum	Kararsızım	Kısmen Katılıyorum	Katılmıyorum
Okulun misyonu ve vizyonunu tam olarak anlıyorum.	% 37	% 60	% 0	% 0	% 3
Okulda eğitim ve yönetim kalitesi sürekli olarak gelişiyor.	% 77	% 17	% 3	% 0	% 3
Okulum temiz ve hijyeniktir.	% 34	% 20	% 17	% 15	% 14
Okul, öğrencilerin ve personelin güvenliğini sağlamak için uygun güvenlik önlemleri alır.	% 40	% 49	% 11	% 0	% 0
Okul yeni kabul edilen öğrencilere uygun desteği sağlar.	% 60	% 26	% 11	% 3	% 0
Okul, çocuğumun okumaya olan ilgisini geliştirmesine yardımcı olabilir.	% 40	% 46	% 8	% 3	% 3
Okul çocuğumun öğrenme ilgisini güçlendiriyor.	% 63	% 23	% 11	% 3	% 0
Okul çocuğumun ahlaki gelişimini teşvik edebilir.	% 43	% 28	% 20	% 6	% 3
Okulda kullanılan değerlendirme yöntemleri çocuğumun gelişimini tüm yönleri ile anlamama yardımcı oluyor.	% 71	% 20	% 9	% 0	% 0
Okul, çocuğumun öğrenme performansı ve gelişimi hakkında beni iyi bilgilendiriyor.	% 51	% 29	% 14	% 6	% 0
Okul çocuğuma duygusal rahatsızlık ve öğrenme güçlükleri ile karşılaştığında yeterli desteği ve rehberlik sağlar	% 43	% 34	% 17	% 6	% 0
Öğretmenlerin benimle iletişim kurma yöntemlerinden memnunum.	% 34	% 37	% 23	% 6	% 0
Herhangi bir problem durumunda müdür endişelerime cevap veriyor.	% 60	% 24	% 12	% 4	% 0
Okulda, velilerin ihtiyaçlarına uygun eğitim faaliyetleri düzenlenir.	% 70	% 10	% 10	% 10	% 0
Okul, çocukların gelişimini desteklemek için velilerle iyi bir ilişki kurar.	% 80	% 7	% 3	% 5	% 5
Okul, aktif veli katılımını teşvik eder.	% 80	% 7	% 3	% 5	% 5
Okulun veli etkinliklerine aktif olarak katılırım.	% 75	% 10	% 5	% 5	% 5

Bir veli olarak okula aidiyet hissediyorum	%84	%6	%8	%2	%0
Çocuğumun ev ödevlerini tamamlamasını sağlarım.	%82	%18	%0	%0	%0
Çocuğumu okumaya teşvik ederim.	%95	%5	%0	%0	%0
Çocuğumun her gün okula gitmesini sağlarım.	%99	%1	%0	%0	%0
Çocuğumun eğitimde aktif bir ortağım	%95	%5	%0	%0	%0

**Tablo 9. Öğretmen Anket Tablosu**

Maddeler	Kesinlikle Katılıyorum	Katılıyorum	Kararsızım	Kısmen Katılıyorum	Katılmıyorum
Okulun misyonu ve vizyonunu tam olarak anlıyorum.	% 100	% 0	% 0	% 0	% 0
Okulda eğitim ve yönetim kalitesi sürekli olarak gelişiyor.	% 84	% 11	% 2	% 3	% 0
Okulum temiz ve hijyeniktir.	% 90	% 6	% 2	% 2	% 0
Okul, öğrencilerin ve personelin güvenliğini sağlamak için uygun güvenlik önlemleri alır.	% 92	% 5	% 1	% 2	% 0
Okul yeni kabul edilen öğrencilere uygun desteği sağlar.	% 90	% 9	% 0	% 1	% 0
Okul mesleki yeterliliğimi geliştirmek için eğitim fırsatları sunuyor.	% 95	% 5	% 0	% 0	% 0
Okul yönetimlerimiz öğretmenleri etkin bir şekilde yönlendirir.	% 95	% 5	%0	% 0	% 0
Okulumuz öğrencilerin, öğrenme ilgisini uyandıracak bir öğrenme ortamı hazırlar.	% 95	% 5	% 0	% 0	% 0
Etkili bir öğretmen olmak için ihtiyaç duyduğum kaynaklara erişimim var.	% 100	% 0	% 0	% 0	% 0
Bana sunulan kaynakları kullanmak için gerekli eğitime sahibim.	% 92	% 3	% 2	% 3	% 0
Okulumuzun, farklı ihtiyaçları olan öğrencileri desteklemek için etkin bir politikası vardır.	% 85	% 8	% 5	% 2	% 0
Okulumuz müfredat uygulamasını etkin bir şekilde izler.	% 80	% 18	% 1	% 0	% 1
Okulumuz, velilere uygun etkinlikler düzenlemektedir.	%100	%0	%0	%0	%0
Diğer öğretmenler ile iş birliği yaparım.	%95	%5	%0	%0	%0
Okul personeli arasında dostane bir ilişki var.	%100	%0	%0	%0	%0
Takım ruhumuz ve moralimiz yüksek.	%100	%0	%0	%0	%0

Okulumuza aidiyet hissediyorum.	%95	%5	%0	%0	%0
---------------------------------	-----	----	----	----	----

## 2.7 Kuruluş İçi Analiz

2024-2028 Stratejik Plan Hazırlık Çalışmaları kapsamında analiz çalışmaları odak bir grupla gerçekleştirilmiştir. Bu çalışmadan elde edilen bulgu, sonuç, öneri ve değerlendirmeler aşağıda sunulmuştur.

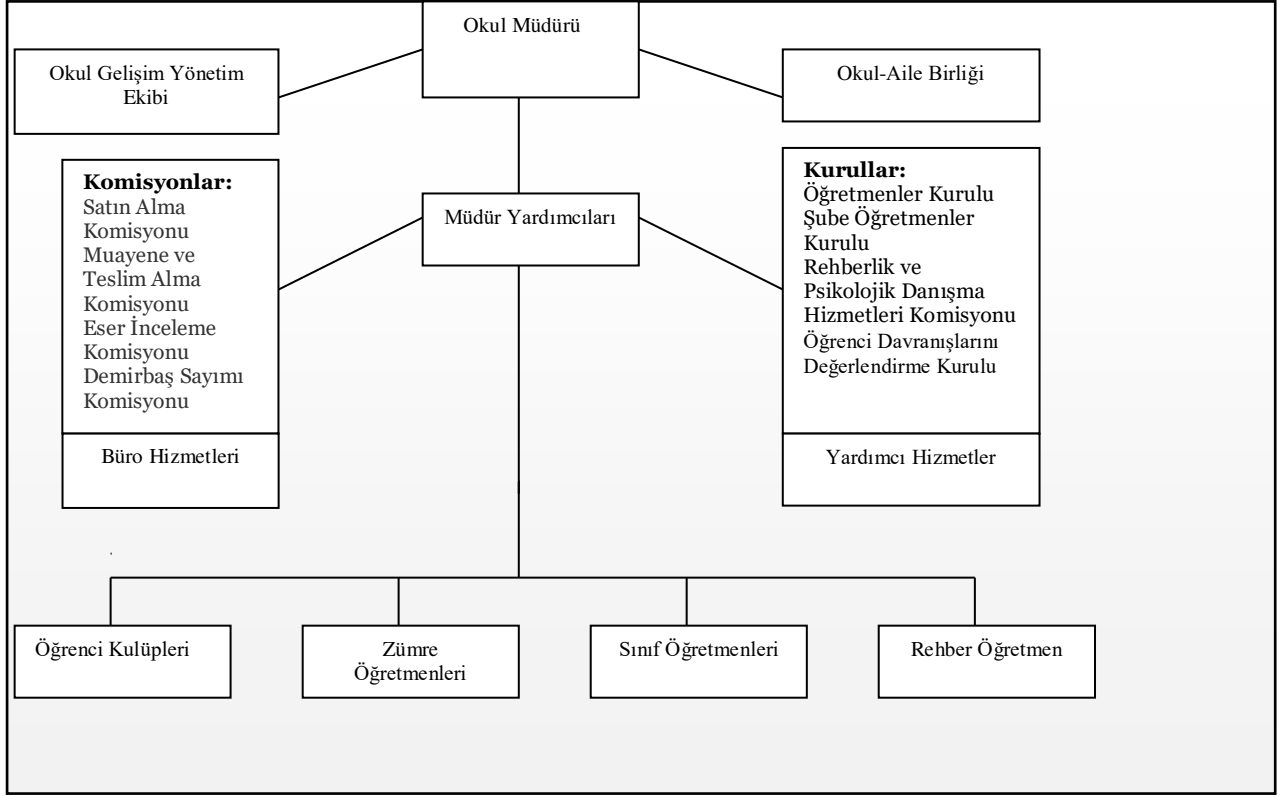
**Çalışma sonuçlarına göre geliştirmeye açık alanlar öncelik sırasına göre aşağıda sıralanmıştır;**

- 1- Kurum içi iklim
- 2- Çalışanların motivasyonu
- 3- Kurumsal değerler
- 4- Kurum içi iletişim
- 5- Çalışanların güçlendirilmesi ve karar alma süreçlerine etkin katılımları,
- 6- Bilgi paylaşımı ve birimler arası koordinasyon,

**Gerçekleştirilen analizlere göre kurumun güçlü olduğu alanlar öncelik sırasına göre:**

- 1- Kurum çalışanları arasındaki iş birliği
- 2- Güçlü bir AR-GE alt yapısı
- 3- Öğretmenlerin proje hazırlama süreçlerine katılımları
- 4- Yöneticilerin katılımcılığı desteklemeleri
- 5- Yeni fikirlere ve uygulamalara uyum

### 2.7.1 Teşkilat Şeması



**Selma PALATER**  
Okul Müdürü

**Emre DAĞLI**  
Müdür Yrd.

Eda KANIK (Fen Bilimleri Öğrt.)

Erdem AKYIL (Sosyal Bilgiler Öğrt.)

Fatma BORUCU (Türkçe Öğrt.)

Uğur YILDIZ (Beden Eğitimi Öğrt.)

Yusuf Baki DEMİRKİR (Matematik Öğret.)

Kübra SOĞANCI KAHRAMAN (İngilizce Öğret)

Berna AĞBULAK (Sınıf Öğrt.)

Cihat BALGÜN (Sınıf Öğrt.)

Halil İbrahim ATEŞ (Sınıf Öğrt.)

Ümit AKTAŞ (Sınıf Öğrt.)

Arzu FIRAT (Okul Öncesi Öğret)

**İmran AKKUŞ**

Hizmetli Personeller

## 2.7.2 İnsan Kaynakları

*Tablo 10. Okul Çalışanları Görev Dağılımı Tablosu*

<b>ÇALIŞANLARIN GÖREV DAĞILIMI</b>
<b>Okul Müdürü;</b> <ol style="list-style-type: none"><li>1. Ders okutmak</li><li>2. Kanun, tüzük, yönetmelik, yönerge, program ve emirlere uygun olarak görevlerini yürütmeye,</li><li>3. Okulu düzene koyar, Denetler.</li><li>4. Okulun amaçlarına uygun olarak yönetilmesinden, değerlendirilmesinden ve geliştirmesinden sorumludur.</li><li>5. Okul müdürü, görev tanımında belirtilen diğer görevleri de yapar.</li></ol>
<b>Müdür Yardımcıları</b> <ol style="list-style-type: none"><li>1. Ders okutur.</li><li>2. Okulun her türlü eğitim-öğretim, yönetim, öğrenci, personel, tahakkuk, ayniyat, yazışma, sosyal etkinlikler, yatılılık, bursluluk, güvenlik, beslenme, bakım, nöbet, koruma, temizlik, düzen, halkla ilişkiler gibi işleriyle ilgili olarak okul müdürü tarafından verilen görevleri yapar.</li><li>3. Müdür yardımcıları, görev tanımında belirtilen diğer görevleri de yapar.</li></ol>
<b>Öğretmen</b> <ol style="list-style-type: none"><li>1. İlk-Ortaöğretim okullarında dersler sınıf veya branş öğretmenleri tarafından okutulur.</li><li>2. Öğretmenler, kendilerine verilen sınıfın veya şubenin derslerini, programda belirtilen esaslara göre plânlamak, okutmak, bunlarla ilgili uygulama ve deneyleri yapmak, ders dışında okulun eğitim-öğretim ve yönetim işlerine etkin bir biçimde katılmak ve bu konularda kanun, yönetmelik ve emirlerde belirtilen görevleri yerine getirmekle yükümlüdürler.</li><li>3. Sınıf öğretmenleri, okuttukları sınıfı bir üst sınıfta da okuturlar.</li><li>4. Derslerini branş öğretmeni okutan sınıf öğretmeni, bu ders saatlerinde yönetimce verilen eğitim-öğretim görevlerini yapar.</li><li>5. Okulun bina ve tesisleri ile öğrenci mevcudu, gibi durumları göz önünde bulundurularak okul müdürlüğünce düzenlenen nöbet çizelgesine göre öğretmenlerin, gün süresince nöbet tutmaları sağlanır.</li><li>6. Yönetici ve öğretmenler; Resmî Gazete, Tebliğler Dergisi, genelge ve duyurulardan elektronik ortamda yayımlananları Bakanlığın web sayfasından takip eder.</li><li>7. Elektronik ortamda yayımlanmayanları ise okur, ilgili yeri imzalar ve uygularlar.</li><li>8. Öğretmenler dersleri ile ilgili araç-gereç, ve işliklerdeki eşyayı, okul kütüphanesindeki kitapları korur ve iyi kullanılmasını sağlarlar.</li></ol>
<b>Yardımcı Hizmetler Personeli</b> <ol style="list-style-type: none"><li>1. Yardımcı hizmetler sınıfı personeli, okul yönetiminde yapılacak plânlama ve iş bölümüne göre her türlü yazı ve dosyayı dağıtmak ve toplamak,</li><li>2. Başvuru sahiplerini karşılamak ve yol göstermek,</li><li>3. Hizmet yerlerini temizlemek, Aydınlatmak ve ısıtma yerlerinde çalışmak,</li><li>4. Okula getirilen ve çıkarılan her türlü araç-gereç ve malzeme ile eşyayı taşıma ve yerleştirme işlerini yapmakla yükümlüdürler.</li></ol>

**Okulumuzun çalışanlarına ilişkin bilgiler:**

**Tablo 11. Okul Çalışanları Tablosu**

<b>Unvan</b>	<b>Erkek</b>	<b>Kadın</b>	<b>Toplam</b>
Okul Müdürü ve Müdür Yardımcısı	1	1	2
Sınıf Öğretmeni	3	1	4
Branş Öğretmeni	3	3	6
Rehber Öğretmen	0	0	0
İdari Personel	0	0	0
Yardımcı Personel	0	1	1
Güvenlik Personeli	0	0	0
Anasınıfı Öğretmeni	0	1	1
<b>Toplam Çalışan Sayıları</b>	<b>7</b>	<b>7</b>	<b>14</b>

**Tablo12. Kurumda Çalışan Öğretmen Sirkülasyonu Tablosu**

	<b>Yıl İçerisinde Kurumdan Ayrılan Öğretmen Sayısı</b>			<b>Yıl İçerisinde Kurumda Göreve Başlayan Öğretmen Sayısı</b>		
	<b>2021</b>	<b>2022</b>	<b>2023</b>	<b>2021</b>	<b>2022</b>	<b>2023</b>
<b>TOPLAM</b>	1	1	4	-	1	5

**Tablo 13. Öğretmenlerin Hizmet Süreleri (Yıl İtibarıyla)**



Hizmet Süreleri	Branşı	Kadın	Erkek	Hizmet Yılı	Toplam
7-10 Yıl	Sınıf Öğretmeni	0	3	8	3
	Matematik	0	1	8	1
	İngilizce	1	0	8	1
11-15 Yıl	Sınıf Öğretmeni	4	1	11	5
	Anasınıfı			11	
	Fen Bilimleri			11	
	Türkçe			11	
	Sosyal Bilgiler			11	
16-19 Yıl	Sosyal Bilgiler	0	2	17	2
	Beden Eğitimi			17	
20 ve üzeri Yıl	Sosyal Bilgiler	1	0	24	1

*Tablo 14. Kurumdaki Mevcut Hizmetli/ Memur Sayısı*

	Görevi	Erkek	Kadın	Eğitim Durumu	Hizmet Yılı	Toplam
1	Hizmetli	-	1	Lise	9	1

*Tablo 15. Okul/kurum Rehberlik Hizmetleri*

Mevcut Kapasite				Mevcut Kapasite Kullanımı ve Performans					
Psikolojik Danışman Norm Sayısı	Görev Yapan Psikolojik Danışman Sayısı	İhtiyaç Duyulan Psikolojik Danışman Sayısı	Görüşme Odası Sayısı	Danışmanlık Hizmeti Alan			Rehberlik Hizmetleri ile İlgili Düzenlenen Eğitim/Paylaşım Toplantısı vb. Faaliyet Sayısı		
				Öğrenci Sayısı	Öğretmen Sayısı	Veli Sayısı	Öğretmenlere Yönelik	Öğrencilere Yönelik	Velilere Yönelik

0	0	1	0	0	0	0	0	3	0
---	---	---	---	---	---	---	---	---	---

### 2.7.3 Teknolojik Düzey

Okulumuzun teknolojik altyapısı ve teknolojiyi kullanabilme düzeyine ilişkin analizi yapılmıştır.

*Tablo 16. Teknolojik Araç-Gereç Durumu*

Araç-Gereçler	Mevcut Durum	İhtiyaç
Bilgisayar	4	3
Yazıcı	2	2
Projeksiyon	1	-
Fotokopi Makinası	2	1
Akıllı Tahta	10	1

*Tablo 17. Fiziki Mekân Durumu*

Fiziki Mekân	Var	Yok	Adedi	İhtiyaç
Öğretmen Çalışma Odası	VAR		1	
Ekipman Odası	VAR		1	
Kütüphane	VAR		1	
Rehberlik Servisi		YOK		
Resim Odası		YOK		
Müzik Odası		YOK		
Çok Amaçlı Salon	VAR		1	
Spor Salonu		YOK		

## 2.7.4 Mali Kaynaklar

Okul/Kurumun mali kaynak analizi aşağıda belirtilmiştir.

*Tablo 18. Kaynak Tablosu*

Kaynaklar	2023	2024	2025	2026	2027	2028
Genel Bütçe	0	0	0	0	0	0
Okul Aile Birliği	7978	15000	24.000	36.000	48.000	60.000
Özel İdare	0	0	0	0	0	0
Kira Gelirleri	0	0	0	0	0	0
Döner Sermaye	0	0	0	0	0	0
Dış Kaynak/Projeler	0	0	0	0	0	0
Diğer	0	0	0	0	0	0
<b>TOPLAM</b>	<b>7978</b>	<b>15000</b>	<b>24.000</b>	<b>36.000</b>	<b>48.000</b>	<b>60.000</b>

*Tablo 19. Gelir-Gider Tablosu*

YILLAR	2021		2022		2023	
	GELİR	GİDER	GELİR	GİDER	GELİR	GİDER
Temizlik						
Küçük Onarım		2500		12.200		1200
Bilgisayar Harcamaları						
Büro Makinaları Harcamaları	9579		20.070	2870	7978	
Telefon						
Sosyal Faaliyetler		1658				
Kırtasiye		2000		4946		1580
<b>GENEL TOPLAM</b>		<b>6158</b>		<b>20.016</b>		<b>2780</b>

### 2.7.5 İstatistik Veriler

- Öğrenci kursları (kurs açılan dersler, katılan öğrenci sayısı, görev alan öğretmenlerin sayısı, kursun akademik başarıya olan katkısı vs.)

Yıllar	2021	2022	2023
Açılan DYK kursu sayısı	5	4	5
Açılan DYK kursuna katılan öğrenci sayısı	8	5	8
Görev alan öğretmen sayısı	5	4	5
Başarıya olan katkısı	%50	%60	%60

- Okul/kurumda yapılan sosyal faaliyetlerin (kutlamalar, anma günü, kermes vb.) neler olduğu, bunlarda görev alan öğretmen, öğrenci velilerin sayısı, katılım oranı belirtilir.

Yıllar	2021			2022			2023		
	Öğrt.	Öğrenci	Veli	Öğrt.	Öğrenci	Veli	Öğrt.	Öğrenci	Veli
Katılımcılar ve sayıları									
Tören ve Kutlamalar	11	130	95	10	105	80	9	95	65
Anma Günü	11	130	-	10	105	-	9	95	-
Bilgi yarışmaları	-	-	-	-	-	-	9	75	-
Münazara	-	-	-	-	-	-	9	75	-

- Öğrenci devam durumu (öğrencilerin devamsızlık ortalaması, önceki yılda devamsızlıktan kalan öğrenci sayısı, bu yıl sürekli devamsızlık yapan öğrenci sayısı, önceden devamsız olup da devamı sağlanan öğrenci sayısı),

Yıllar	2021	2022	2023
Devamsızlıktan kalan öğrenci sayısı	0	0	0
Sürekli devamsız öğrenci sayısı	0	0	0
Devamsız olup da devamı sağlanan öğrenci sayısı	0	0	0

- Sosyal kulüplerin çalışması (kurulan sosyal kulüpler ve bunların gerçekleştirdiği projeler),

Yıllar	2021	2022	2023
Kurulan sosyal kulüpler	Proje Sayısı	Proje Sayısı	Proje Sayısı
Kütüphanecilik Kulübü	1	1	1

Kan Bağıışı Kulübü	1	1	1
Afete Hazırlık Kulübü	1	1	1
Çevre Koruma Kulübü	1	1	1
Yabancı Diller Kulübü	1	1	1

- Isınma durumu (okulun nasıl ısıtıldığı, yakıt türü, ısınmanın tam sağlanıp sağlanmadığı, sağlanamıyorsa nedenleri, kalorifer görevlisinin eğitimi, belgesi),

<b>Okulun Isınma Durumu</b>	<b>2021</b>	<b>2022</b>	<b>2023</b>
Okulun Nasıl Isıtılıyor	Kalorifer Sistemi	Kalorifer Sistemi	Kalorifer Sistemi
Yakıt Türü Nedir?	Kömür	Doğalgaz	Doğalgaz
Isınma Tam Sağlanıyor mu?	Evet	Evet	Evet
Kalorifer Görevlisinin Eğitimi Var Mı?	Var	Var	Var

- Sivil savunma çalışmaları (yangın tertibatı, yangın tüpü, ikaz alarm zili, elektrik tertibatının kontrolü, baca temizliği, kalorifer kazanının temizliği, sivil savunma tatbikatı vs.),

<b>Sivil Savunma Çalışmaları</b>	<b>2021</b>	<b>2022</b>	<b>2023</b>
Yangın Tertibatı Var Mı?	Var	Var	Var
Yangın Tüpü Var Mı?	Var	Var	Var
İkaz Alarm Zili Var Mı?	Var	Var	Var
Elektrik Tertibatı Kontrol Ediliyor Mu?	Ediliyor	Ediliyor	Ediliyor
Baca Temizliği Yapılıyor Mu?	Yapıldı	Doğalgaz bacası temizlik yapılmıyor	Doğalgaz bacası temizlik yapılmıyor
Sivil Savunma Tatbikatı Yapılıyor Mu?	Yılda 2 Defa Yapılıyor	Yılda 2 Defa Yapılıyor	Yılda 2 Defa Yapılıyor

## • 2.8 Çevre Analizi (PESTLE)

Kurumumuz İnegöl İlçesinin Küçükyenice mahallesinde bulunmaktadır. Veli profilimiz sosyo-ekonomik düzeyi düşük insanlardan oluşmaktadır. Okulumuzun öğrenci sayısının 1/3 ü taşıma yoluyla köylerden gelen öğrencilerden oluşmaktadır.

*Tablo 20. PESTLE Analiz Tablosu*

<b>Politik-Yasal etkenler</b>	<b>Ekonomik etkenler</b>
<ul style="list-style-type: none"><li>• Kalkınma Planı ve Orta Vadeli Program,</li><li>• Bakanlık, il ve ilçe stratejik planlarının incelenmesi,</li><li>• Yasal yükümlülüklerin belirlenmesi,</li><li>• Oluşturulması gereken kurul ve komisyonlar,</li><li>• Okul/kurum çevresindeki politik durum.</li></ul>	<ul style="list-style-type: none"><li>• Okul/kurumun bulunduğu çevrenin genel gelir durumu,</li><li>• İş kapasitesi,</li><li>• Okul/kurumun gelirini arttırıcı unsurlar,</li><li>• Okul/kurumun giderlerini arttıran unsurlar,</li><li>• Tasarruf sağlama imkânları,</li><li>• İşsizlik durumu,</li><li>• Mal-ürün ve hizmet satın alma imkânları,</li><li>• Kullanılabilir bütçe</li></ul>
<b>Sosyokültürel etkenler</b>	<b>Teknolojik etkenler</b>
<ul style="list-style-type: none"><li>• Kariyer beklentileri,</li><li>• Ailelerin ve öğrencilerin bilinçlenmeleri,</li><li>• Aile yapısındaki değişimler (geniş aileden çekirdek aileye geçiş, erken yaşta evlenme vs.),</li><li>• Nüfus artışı,</li><li>• Göç,</li><li>• Nüfusun yaş gruplarına göre dağılımı,</li><li>• Hayat beklentilerindeki değişimler (Hızlı para kazanma hırısı, lüks yaşama düşkünlük, kırsal alanda kentsel yaşam),</li><li>• Beslenme alışkanlıkları,</li><li>• Değerler, mesleki etik kuralları vb.</li></ul>	<ul style="list-style-type: none"><li>• Okul/kurumun teknoloji kullanım durumu</li><li>• e- Devlet uygulamaları,</li><li>• Dijital Platformlar üzerinden uzaktan eğitim imkânları,</li><li>• Okul/kurumun sahip olmadığı teknolojik araçlar</li><li>• Personelin ve öğrencilerin teknoloji kullanım kapasiteleri,</li><li>• Personelin ve öğrencilerin sahip olduğu teknolojik araçlar,</li><li>• Teknoloji alanındaki gelişmeler</li><li>• Teknolojinin eğitimde kullanımı</li></ul>
<b>Çevresel Etkenler</b>	
<ul style="list-style-type: none"><li>• Hava ve su kirlenmesi,</li><li>• Toprak yapısı,</li><li>• Bitki örtüsü,</li><li>• Doğal kaynakların korunması için yapılan çalışmalar,</li><li>• Çevrede yoğunluk gösteren hastalıklar,</li><li>• Doğal afetler (deprem kuşağında bulunma, Covid 19, kene vakaları vb.)</li></ul>	

## 2.9 Güçlü ve Zayıf Yönler ile Fırsatlar ve Tehditler (GZFT) Analizi

Okul/kurumun güçlü ve zayıf yönleri ile okul/kurum dışında oluşabilecek fırsatlar ve tehditler belirlenmiştir.

*Tablo 21. GZFT Analizi*

<b>İç Çevre</b>	
<b>Güçlü Yönler</b>	<b>Zayıf Yönler</b>
Sınıf mevcutlarının standartlara uygun olması	Taşınmalı eğitim sisteminin olması
Öğrenciler arasındaki kaynaşmanın sağlanmış olması	Bütçenin yetersiz olması
Okulda devamsızlık oranının düşük olması	Okulun fiziki binasının yetersizliği
Yönetici-öğretmen-veli ilişkisinin iyi olması	Okulumuzun teknik donanımının yetersiz olması
Ekip ruhuyla tüm çalışmaların gerçekleşmesi	Rehber öğretmen olmaması
Disiplin olaylarının olmaması	Kapalı Spor salonunun olmaması
Okulun sakin bir mahallede bulunması	Veli eğitim seviyesinin düşük olması
<b>Dış Çevre</b>	
<b>Fırsatlar</b>	<b>Tehditler</b>
Teknolojik gelişmelerin takip ediliyor olması	Gelişen ve değişen teknoloji maliyetlerinin yüksek olması
Yerel yönetimin eğitim-öğretime duyarlılığı	Toplumda şiddet olaylarının artmış olması
Okula ulaşımın kolay olması	Görsel ve yazılı basının eğitim çağındaki çocuklar üzerindeki olumsuz etkisi
İdare-öğretmen-veli iletişimin iyi sağlanması	Bilişim ve bilgi sistemlerine yönelik tehditlerin olması (Siber Zorbalık)
Okulumuz çevresinde yeşil alanların olması	Görsel Sanatlar,Müzik derslerine branş öğretmenlerinin girmemesi
Okula yönelik veli ve toplum desteğinin olması	Arazi işleri olduğunda öğrencilerin devamsızlık yapması
Paydaş kitlesinin geniş olması	Sivil toplum kuruluşlarının eğitime yeterince destek vermemesi



## 2.10 Tespit ve İhtiyaçların Belirlenmesi

Tablo 22. Tespit ve İhtiyaçlar Tablosu

DURUM ANALİZİ AŞAMALARI	TESPİTLER/ SORUN ALANLARI	İHTİYAÇLAR/ GELİŞİM ALANLARI
Uygulanmakta Olan Stratejik Planın Değerlendirilmesi	<ul style="list-style-type: none"><li>Hedeflerin paydaş beklentilerini tam olarak ifade edecek şekilde ihtiyaçları karşılayacak sayıda olmaması</li></ul>	<ul style="list-style-type: none"><li>Hedeflerin, stratejik planda yer alan analizlerin tamamı değerlendirilerek, içerik ve sayı bakımından iyi ifade edilmesi</li></ul>
Mevzuat Analizi	<ul style="list-style-type: none"><li>Özel sektör kuruluşları, üniversiteler ve yerel kuruluşlar ile işbirliği gerektiren çalışmalarda, kurum ve kuruluşların mevzuat farklılığından kaynaklanan sorunlar</li></ul>	<ul style="list-style-type: none"><li>Özel sektör, üniversite ve yerel kuruluşlarla düzenlenen protokollerde mevzuatla birlikte kurumumuzun mevcut durumu ve kuruluş politikalarının birlikte değerlendirilmesi</li></ul>
Üst Politika Belgeleri Analizi		<ul style="list-style-type: none"><li>Stratejik Plan Hazırlama, Performans Programı ve Faaliyet Raporu</li></ul>
Paydaş Analizi	<ul style="list-style-type: none"><li>Paydaşların çeşitliliği ve paydaş kitlesinin nicel büyüklüğü, İdarenin sorumluluk veya yetki alanı dışında paydaş beklentilerinin bulunması</li></ul>	<ul style="list-style-type: none"><li>Paydaşların idareden beklentilerinin faaliyet alanlarıyla uyumu sağlanmalı, plan döneminde kurumsal faaliyetler hakkında paydaşlara düzenli bilgilendirme yapılması</li></ul>
İnsan Kaynakları Yetkinlik Analizi	<ul style="list-style-type: none"><li>Ulaşılabilir imkânlar ve doğal koşullar nedeni ile öğretmenlerin il merkezini veya belirli ilçeleri tercih etmeleri</li></ul>	<ul style="list-style-type: none"><li>Atama ve yer değiştirme döneminde daha az tercih edilen ilçelerde öğretmenlere yönelik sosyal/kültürel faaliyetlere, motivasyon çalışmalarına daha fazla önem verilmemesi</li></ul>
Kurum Kültürü Analizi	<ul style="list-style-type: none"><li>Stratejik Yönetim Süreci iş ve işlemleri koordine edecek, nitelikli personel sayısının az olması</li></ul>	<ul style="list-style-type: none"><li>Merkezi ve mahalli hizmet içi eğitim faaliyetleri Stratejik</li><li>Yönetim Süreci iş ve işlemlerini koordine edecek personel sayısının artırılması</li></ul>
Fiziki Kaynak Analizi	<ul style="list-style-type: none"><li>Kurumumuzdaki minibüs türü taşıma araçlarının sayısı, ihtiyaçların karşılanmasında yetersizdir</li></ul>	<ul style="list-style-type: none"><li>Kurumumuz bünyesinde yürütülen proje çalışmalarında öğrenci ve</li><li>öğretmenlerin taşınması için ulaşım aracı tahsis edilmesi</li></ul>
Teknoloji ve Bilişim Altyapısı Analizi	<ul style="list-style-type: none"><li>Yerel düzeyde oluşturulan istatistik sisteminin etkin şekilde kullanılamaması</li></ul>	<ul style="list-style-type: none"><li>Yerel istatistik sisteminin etkin şekilde kullanılması için gerekli yasal düzenlemelerin yapılması</li></ul>
Mali Kaynak Analizi	<ul style="list-style-type: none"><li>Öngörülemeden dolayı bütçede kesinti ihtimalinin yapılması</li></ul>	<ul style="list-style-type: none"><li>Öngörülemeden dolayı bütçede kesinti ihtimalinin yapılması</li></ul>

# 3.BÖLÜM



## GELECEĞE BAKIŞ

### **3. GELECEĐE BAKIŐ**

Okul M¼d¼rl¼g¼m¼z¼n Misyon, vizyon, temel ilke ve deđerlerinin oluŐturulması kapsamında ¼đretmenlerimiz, ¼đrencilerimiz, velilerimiz, ¼alıŐanlarımız ve diđer paydaŐlarımızdan alınan g¼r¼Őler, sonucunda stratejik plan hazırlama ekibi tarafından oluŐturulan Misyon, Vizyon, Temel Deđerler; Okulumuz ¼st kurulana sunulmuŐ ve ¼st kurul tarafından onaylanmıŐtır.

#### **3.1 Misyon**

Okulumuzun sahip olduđu misyon; S¼rekli geliŐen ve deđerŐen g¼n¼m¼z d¼nyasına uyum sađlayabilen, kalite deđerleri olan, giriŐimci, yaratıcı ve bunu yaŐam tarzına yansıtan sorumlu bireyler yetiŐtirmek.

#### **3.2 Vizyon**

Okulumuzun vizyonu; vatansever, d¼r¼st ve ahlaklı bireyler yetiŐtirmektir.

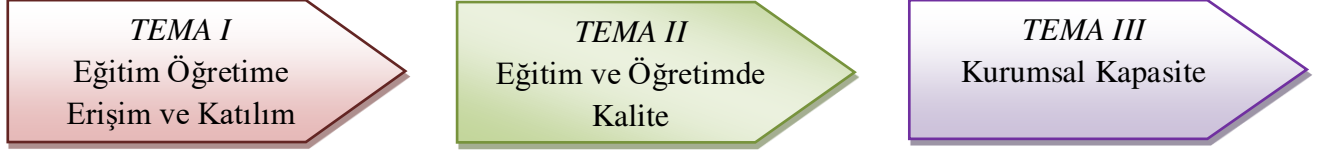
#### **3.3 Temel Deđerler**

Okulumuzun sahip olduđu temel deđerler;

1. Tarafsızlık ve g¼venilirlik
2. Liyakat
3. İnsanların yaŐam haklarına duyarlılık
4. Yenilikçilik ve giriŐimcilik
5. Őeffaflık ve hesap verilebilirlik
6. Mesleki beceri, bilimsel bakıŐ
7. PaylaŐımcılık
8. K¼lt¼rel ve sanatsal duyarlılık
9. Teknolojik adaptasyon
10. Rasyonel ve katılımcı kararlar

### 3.4 Amaç, Hedef ve Performans Göstergesi ile Stratejiler

Kurumumuz Küçükyaenice İlkokulu-Ortaokulu 3 tematik yapı doğrultusunda amaç ve hedeflerini belirlemiştir. 3 tematik yapı;



#### TEMA I: EĞİTİM VE ÖĞRETİME ERİŞİM VE KATILIM

**Amaç 1:** Kayıt bölgemizde yer alan çocukların okullaşma oranlarını artıran, öğrencilerin uyum ve devamsızlık sorunlarını gideren etkin bir yönetim yapısı kurulacaktır

**Hedef 1:** Kayıt bölgemizde yer alan çocukların okullaşma oranları artırılacak ve öğrencilerin uyum ve devamsızlık sorunları da giderilecektir.

#### TEMA II: EĞİTİM VE ÖĞRETİMDE KALİTE

**Amaç 2:** Ortaokul kademesinde öğrencilerin kaliteli eğitime erişimleri fırsat eşitliği temelinde artırılarak bilişsel, duyuşsal ve fiziksel olarak çok yönlü gelişimleri sağlanacak ve temel hayat becerilerini edinmiş öğrenciler yetiştirilecektir.

**Hedef 2:** Öğrencilerin akademik başarılarıyla birlikte tasarım ve girişimcilik yönlerini artırmaya yönelik bütüncül çalışmalar yürütülecektir.

#### TEMA III: KURUMSAL KAPASİTE

**Amaç 3:** Eğitim ortamlarının fiziki imkânları geliştirilecektir.

**Hedef 3:** Temel eğitimde okulların niteliğini arttıracak uygulama ve çalışmalara yer verilecektir.

## TEMA I: EĞİTİM VE ÖĞRETİME ERİŞİM VE KATILIM

TEMA	EĞİTİM-ÖĞRETİME ERİŞİM ve KATILIM								
<b>Amaç 1</b>	Kayıt bölgemizde yer alan çocukların okullaşma oranlarını artıran, öğrencilerin uyum ve devamsızlık sorunlarını gideren etkin bir yönetim yapısı kurulacaktır								
<b>Hedef 1</b>	Kayıt bölgemizde yer alan çocukların okullaşma oranları artırılacak ve öğrencilerin uyum ve devamsızlık sorunları giderilecektir.								
<b>Performans Göstergeleri</b>	<b>Hedefe Etkisi</b>	<b>Başlangıç Değeri</b>	<b>2024</b>	<b>2025</b>	<b>2026</b>	<b>2027</b>	<b>2028</b>	<b>İzleme Sıklığı</b>	<b>Rapor Sıklığı</b>
<b>PG 1.1.</b> Kayıt bölgesindeki öğrencilerden okula kayıt yaptırılanların oranı (%)	35	%95	%95	%95	%95	%95	%95	6 ay	6 ay
<b>PG 1.2</b> İlkokul birinci sınıf öğrencilerinden en az bir yıl okul öncesi eğitim almış olanların oranı (%)(ilkokul)	35	%95	%95	%95	%95	%95	%95	6 ay	6 ay
<b>PG 1.3</b> Okula yeni başlayan öğrencilerden oryantasyon eğitimine katılanların oranı (%)	30	%100	%100	%100	%100	%100	%100	6 ay	6 ay
<b>Koordinatör Birim</b>	Okul Müdürü, Müdür Yardımcıları								
<b>İşbirliği Yapılacak Birimler</b>	Sınıf Öğretmenleri, Veliler, Sınıf Rehber Öğretmenleri								
<b>Riskler</b>	Velilere ulaşamaması								
<b>Stratejiler</b>	Hazırlanacak program doğrultusunda her öğrencimiz okul döneminde en az 1 kez ziyaret edilecek Veli paylaşım günleri düzenlenecek Velilerin bilgi düzeylerinin artırılması için eğitim faaliyetleri düzenlenecek								
<b>Maliyet Tahmini</b>	0								
<b>Tespitler</b>	Okulumuzda mazeretsiz devamsızlık oranı düşüktür.								
<b>İhtiyaçlar</b>	Okul-Aile işbirliğinin geliştirilmesi Veli eğitimleri								

## TEMA II: EĞİTİM VE ÖĞRETİMDE KALİTE

TEMA	EĞİTİM-ÖĞRETİMDE KALİTE								
<b>Amaç 2</b>	Öğrencilerin kaliteli eğitime erişimleri fırsat eşitliği temelinde artırılarak bilişsel, duyuşsal ve fiziksel olarak çok yönlü gelişimleri sağlanacak ve temel hayat becerilerini edinmiş öğrenciler yetiştirilecektir.								
<b>Hedef 2</b>	Öğrencilerin akademik başarılarıyla birlikte tasarım ve girişimcilik yönlerini artırmaya yönelik bütüncül çalışmalar yürütülecektir.								
Performans Göstergeleri	Hedefe Etkisi	Başlangıç Değeri	2024	2025	2026	2027	2028	İzleme Sıklığı	Rapor Sıklığı
PG 3.1.1 Matematik dersi yıl sonu puanı ortalaması	15	50	55	60	65	70	75	1 yıl	1 yıl
PG 3.1.2 Türkçe dersi yıl sonu puanı ortalaması	15	60	65	70	75	80	85	1 yıl	1 yıl
PG 3.1.3 Fen Bilimleri dersi yılsonu puanı ortalaması	15	60	65	70	75	80	85	1 yıl	1 yıl
PG 3.1.4 Sosyal Bilimler dersi yıl sonu puanı ortalaması	15	60	65	70	75	80	85	1 yıl	1 yıl
PG 3.1.5 Öğrenci başına okunan kitap sayısı	15	5	6	7	8	9	10	1 yıl	1 yıl
PG 3.1.6 Okulun katılım sağladığı ulusal ve uluslararası proje sayısı	15	0	1	1	1	2	2	1 yıl	1 yıl
PG 3.1.7 Bir eğitim ve öğretim yılında yerel, ulusal ve uluslararası proje, yarışma vb. etkinliklere katılan öğrenci oranı (%)	%10	13	15	17	19	23	25	1 yıl	1 yıl
<b>Koordinatör Birim</b>	Okul Müdürü, Müdür yardımcıları, Sınıf Öğretmenleri								
<b>İşbirliği Yapılacak Birimler</b>	Branş Öğretmenleri, Veliler, Öğrenciler								
<b>Riskler</b>	Öğrencilerin Matematik dersine karşı önyargılı tutumları.Öğrencilerin kitap okuma alışkanlığının olmaması,								
<b>Stratejiler</b>	S1 Öğrencilerin kazanım eksiklikleri tespit edilerek destekleme ve yetiştirme kurslarıyla akademik yeterliklerinin artırılması sağlanacaktır. S2 Öğrencilerin kompozisyon, resim, şiir vb. Yarışmalara katılımları teşvik edilecek, okul içerisinde yapılan yarışmalarda öğrencilerin ödüllendirilmesi sağlanacaktır. S3 Okul kütüphanesi zenginleştirilecek, öğrencilerin kitap okumasını teşvik edecek etkinlikler düzenlenecektir. S4 Öğrencilerin yerel, ulusal ve uluslararası proje ve yarışmalara katılmaları teşvik edilecektir.								
<b>Maliyet Tahmini</b>	40.000								
<b>Tespitler</b>	- Hedeflenen başarıyı gösteremeyen öğrencilerin desteklenmesine yönelik mekanizmaların oluşturulması								
<b>İhtiyaçlar</b>	Okul kütüphanesindeki kitap sayısının artırılması gerekmektedir. İş birliği çalışmalarının ilgili kurumlarla yapılması								

## TEMA III: KURUMSAL KAPASİTE

TEMA	KURUMSAL KAPASİTE								
<b>Amaç 3</b>	Eğitim ortamlarının fiziki imkânları geliştirilecektir								
<b>Hedef 3</b>	Temel eğitimde okulların niteliğini arttıracak uygulama ve çalışmalara yer verilecektir.								
<b>Performans Göstergeleri</b>	<b>Hedefe Etkisi</b>	<b>Başlangıç Değeri</b>	<b>2024</b>	<b>2025</b>	<b>2026</b>	<b>2027</b>	<b>2028</b>	<b>İzleme Sıklığı</b>	<b>Rapor Sıklığı</b>
<b>PG 1.1.1</b> Fiziki mekânların iyileştirilmesi için kamu idareleri, belediyeler ve işverenlerle işbirlikleri yapılacaktır.	%50	0	1	1	1	2	2	1Yıl	1Yıl
<b>PG 1.1.2</b> Fiziki mekânların (derslikler, spor salonu, kütüphaneler, atölyeler vb.) iyileştirilmesi için sektör ile işbirlikleri yapılacaktır.	%50	0	1	1	1	2	2	1Yıl	1Yıl
<b>Koordinatör Birim</b>	Okul Müdürü								
<b>İşbirliği Yapılacak Birimler</b>	Belediyeler, Kamu idareleri								
<b>Riskler</b>	Belirlenen eksiklikler için yeterli bütçenin olmaması Yapılacak fiziki mekanlar için okullarda yeterli alanın olmaması								
<b>Stratejiler</b>	Fiziki mekânların iyileştirilmesi için kamu idareleri, belediyeler ve işverenlerle iş birlikleri yapılacaktır. Atölye ve laboratuvarların iyileştirilmesi için sektör ile iş birlikleri yapılacaktır.								
<b>Maliyet Tahmini</b>	30.000 TL								
<b>Tespitler</b>	İş birliği yapılacak birimlerden olumlu geri dönüşlerin olmaması Maliyet konusunda yeterli parasal kaynakların olmaması								
<b>İhtiyaçlar</b>	Fiziki mekan için yeterli alanların oluşturulması Oluşturulacak alanlar için malzeme desteği								

# 4.BÖLÜM



## MALİYETLENDİRME



## 4. MALİYETLENDİRME

*Tablo 23. Tahmini Maliyet Tablosu*

	2024	2025	2026	2027	2028	Toplam Maliyet
<b>Amaç 1</b>						
<b>Hedef 1</b>	0	0	0	0	0	0
<b>Amaç 2</b>						
<b>Hedef 2.</b>	8.000	8.000	8.000	8.000	8.000	40.000
<b>Amaç 3</b>						
<b>Hedef 3</b>	6.000	6.000	6.000	6.000	6.000	30.000
<b>Genel Yönetim Giderleri</b>	1.000	2.000	3.000	4.000	5.000	15.000
<b>TOPLAM</b>	15.000	16.000	17.000	18.000	19.000	85.000

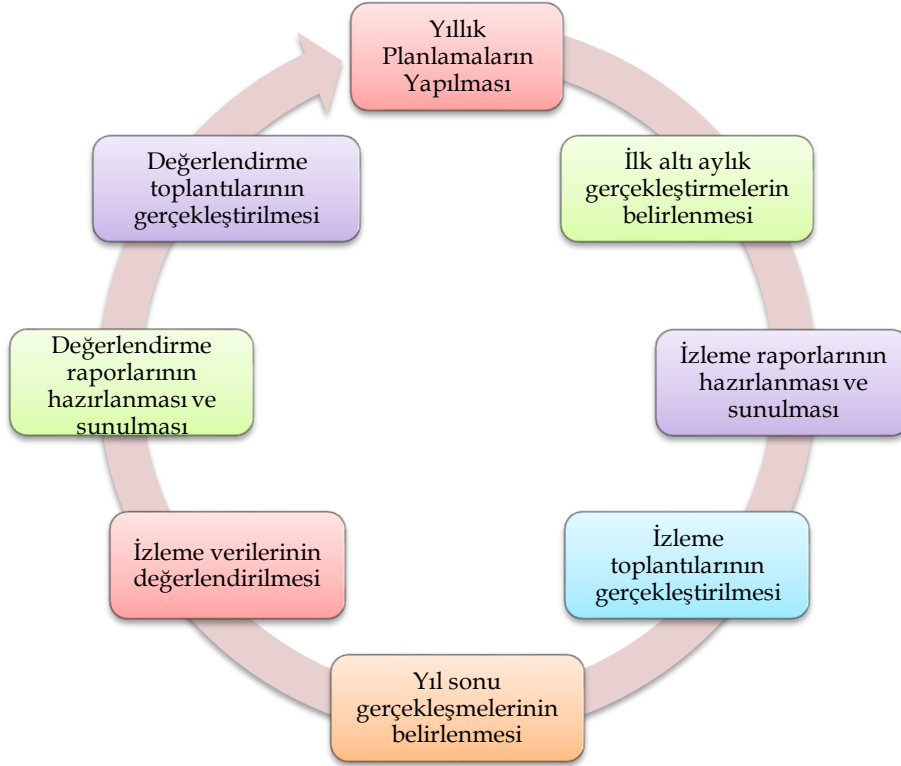
# 5.BÖLÜM



## İZLEME VE DEĞERLENDİRME

## 5. İZLEME VE DEĞERLENDİRME

Stratejik planlarda yer alan amaç ve hedeflere ulaşma durumlarının tespiti ve bu yolla stratejik planlardaki amaç ve hedeflerin gerçekleştirilebilmesi için gerekli tedbirlerin alınması izleme ve değerlendirme ile mümkün olmaktadır. Stratejik Planda yer alan performans göstergelerinin gerçekleşme durumlarının tespiti yılda iki kez yapılacaktır. Her yılın ilk altı ayında ilgili hedefe ait performans göstergelerinin performans düzeyi dikkate alınarak yapılan izlemenin ardından, yılsonu itibarıyla hedeflenen değere ulaşıp ulaşılmadığının analizi yapılacaktır.



Tablo 24: İzleme Değerlendirme Süreci

İzleme Değerlendirme Dönemi	Gerçekleştirilme Zamanı	İzleme Değerlendirme Dönemi Süreç Açıklaması	Zaman Kapsamı
Birinci İzleme Değerlendirme Dönemi	Her Yılın Temmuz Ayı İçerisinde	-Performans göstergelerinin 6 aylık gerçekleşme durumlarına ilişkin verilerin toplanması ve konsolide edilmesi. -Göstergelerin gerçekleşme durumları hakkında hazırlanan raporun üst yöneticiye sunulması	Ocak Temmuz Dönemi
İkinci İzleme Değerlendirme Dönemi	İzleyen Yılın Şubat Ayı Sonuna Kadar	-Performans programlarında yer alan performans göstergelerinin yıllık gerçekleşme durumlarına ilişkin verilerin toplanması ve konsolide edilmesi. -Yılsonu gerçekleştirmelerinin, gösterge hedeflerinden sapmaların ve sapma nedenlerin değerlendirilerek gerekli tedbirlerin alınması	Tüm Yıl

## EKLER:

### **EK-1** Paydaş Anketleri

Aşağıda verilen anketler, okul/kurumlara örnek olması bakımından rehber eklenmiştir. Anket içerikleri, okul/kurum türüne ve yapısına göre değişiklik göstermelidir.

#### Sevgili Öğrencimiz;

- Bu anketin amacı, okul hakkındaki görüşlerini toplamaktır.
- Bu anket, kimlik bilgileri girilmeden yapılmalıdır.
- Okul hakkında görüşlerini en iyi şekilde yansıtan kutuya “X” işareti koyarak neler düşündüğünü öğrenmemize yardımcı olabilirsiniz.
- Anketimize katıldığınız için teşekkür ederiz.

NO	İLKOKUL ÖĞRENCİLERİ İÇİN KONU BAŞLIKLARI	Kesinlikle Katılıyorum	Katılıyorum	Kararsızım	Kesinlikle Katılmıyorum	Katılmıyorum
01-	Okulumu seviyorum.	<input type="radio"/>	<input type="radio"/>	<input type="radio"/>	<input type="radio"/>	<input type="radio"/>
02-	Okulumda kendimi güvende hissediyorum.	<input type="radio"/>	<input type="radio"/>	<input type="radio"/>	<input type="radio"/>	<input type="radio"/>
03-	Okulumun içi ve bahçesi temizdir.	<input type="radio"/>	<input type="radio"/>	<input type="radio"/>	<input type="radio"/>	<input type="radio"/>
04-	Öğretmenim adildir.	<input type="radio"/>	<input type="radio"/>	<input type="radio"/>	<input type="radio"/>	<input type="radio"/>
05-	Öğretmenim benimle ilgileniyor.	<input type="radio"/>	<input type="radio"/>	<input type="radio"/>	<input type="radio"/>	<input type="radio"/>
06-	Yardıma ihtiyacım olursa öğretmenim bana yardım eder.	<input type="radio"/>	<input type="radio"/>	<input type="radio"/>	<input type="radio"/>	<input type="radio"/>
07-	Öğretmenim derse katılmamı sağlar.	<input type="radio"/>	<input type="radio"/>	<input type="radio"/>	<input type="radio"/>	<input type="radio"/>
08-	Öğretmenim dersleri farklı araçlar kullanarak anlatır.	<input type="radio"/>	<input type="radio"/>	<input type="radio"/>	<input type="radio"/>	<input type="radio"/>
09-	Okul kantininde yeterli ve sağlıklı yiyecekler var.	<input type="radio"/>	<input type="radio"/>	<input type="radio"/>	<input type="radio"/>	<input type="radio"/>
10-	Okulda ders dışı eğlenceli etkinlikler var.	<input type="radio"/>	<input type="radio"/>	<input type="radio"/>	<input type="radio"/>	<input type="radio"/>
11-	Teneffüslerde ihtiyaçlarımı giderebiliyorum.	<input type="radio"/>	<input type="radio"/>	<input type="radio"/>	<input type="radio"/>	<input type="radio"/>
12-	Öğretmenim her gün beni çok çalıştırıyor.	<input type="radio"/>	<input type="radio"/>	<input type="radio"/>	<input type="radio"/>	<input type="radio"/>

NO	ORTAKOKUL ÖĞRENCİLERİ İÇİN KONU BAŞLIKLARI	Kesinlikle Katılıyorum	Katılıyorum	Kararsızım	Kesinlikle Katılmıyorum	Katılmıyorum
01-	Okulda kendimi güvende hissediyorum.	<input type="radio"/>	<input type="radio"/>	<input type="radio"/>	<input type="radio"/>	<input type="radio"/>
02-	Okul temiz ve hijyeniktir.	<input type="radio"/>	<input type="radio"/>	<input type="radio"/>	<input type="radio"/>	<input type="radio"/>
03-	Okulun fiziki koşullarını yeterlidir.	<input type="radio"/>	<input type="radio"/>	<input type="radio"/>	<input type="radio"/>	<input type="radio"/>
04-	Okul, yeni kabul edilen çocuklara uygun desteği sağlar.	<input type="radio"/>	<input type="radio"/>	<input type="radio"/>	<input type="radio"/>	<input type="radio"/>
05-	Farklı kültürlerden gelen öğrencilerin bu okulda memnuniyetle karşılanacağını düşünüyorum.	<input type="radio"/>	<input type="radio"/>	<input type="radio"/>	<input type="radio"/>	<input type="radio"/>
06-	Öğretmenlerime ihtiyaç duyduğumda kolaylıkla görüşebilirim.	<input type="radio"/>	<input type="radio"/>	<input type="radio"/>	<input type="radio"/>	<input type="radio"/>
07-	Okul müdürüne ihtiyaç duyduğumda kolaylıkla görüşebilirim.	<input type="radio"/>	<input type="radio"/>	<input type="radio"/>	<input type="radio"/>	<input type="radio"/>
08-	Okul rehberlik servisinden ihtiyaçlarım doğrultusunda faydalanabiliyorum.	<input type="radio"/>	<input type="radio"/>	<input type="radio"/>	<input type="radio"/>	<input type="radio"/>
09-	Okul kişisel hedefler belirlememde ve bu hedeflere ulaşmamda yeterli rehberlik ediyor.	<input type="radio"/>	<input type="radio"/>	<input type="radio"/>	<input type="radio"/>	<input type="radio"/>
10-	Okulumda yer almam için birçok fırsat var.	<input type="radio"/>	<input type="radio"/>	<input type="radio"/>	<input type="radio"/>	<input type="radio"/>
11-	Okul bana yeterli ders dışı etkinlik olanakları sunuyor.	<input type="radio"/>	<input type="radio"/>	<input type="radio"/>	<input type="radio"/>	<input type="radio"/>
12-	Okul kulüpleri amacına uygun şekilde gelişimime katkı sağlıyor.	<input type="radio"/>	<input type="radio"/>	<input type="radio"/>	<input type="radio"/>	<input type="radio"/>
13-	Öğretmenlerim sınıfta adil kurallara sahipler ve tarafsızlar.	<input type="radio"/>	<input type="radio"/>	<input type="radio"/>	<input type="radio"/>	<input type="radio"/>
14-	Öğretmenlerim beni daha iyi performans göstermem için teşvik ediyor.	<input type="radio"/>	<input type="radio"/>	<input type="radio"/>	<input type="radio"/>	<input type="radio"/>
15-	Öğretmenlerim derslerin işlenişinde farklı ve ilgi çekici yöntemler kullanır.	<input type="radio"/>	<input type="radio"/>	<input type="radio"/>	<input type="radio"/>	<input type="radio"/>
16-	Sınav ve ödevlerin beni değerlendirmek için adil ve yeterli olduğunu düşünüyorum.	<input type="radio"/>	<input type="radio"/>	<input type="radio"/>	<input type="radio"/>	<input type="radio"/>
17-	Okulda düzenlenen sanatsal ve kültürel faaliyetler yeterlidir.	<input type="radio"/>	<input type="radio"/>	<input type="radio"/>	<input type="radio"/>	<input type="radio"/>
18-	Okulda öğrencilerin görüşleri dikkate alınır.	<input type="radio"/>	<input type="radio"/>	<input type="radio"/>	<input type="radio"/>	<input type="radio"/>
19-	Okul kantininde yeterli ve sağlıklı yiyecekler var.	<input type="radio"/>	<input type="radio"/>	<input type="radio"/>	<input type="radio"/>	<input type="radio"/>
20-	DYK'leri yeterli buluyorum.	<input type="radio"/>	<input type="radio"/>	<input type="radio"/>	<input type="radio"/>	<input type="radio"/>

Kıymetli Öğretmenimiz;

- Bu anketin amacı, okul/kurum çalışmaları hakkındaki görüşlerinizi almaktır.
- Bu ankette kimlik bilgileri yer almaz.
- Lütfen okul hakkındaki görüşlerinizi en iyi şekilde yansıtan kutuya “X” işareti koyarak belirtiniz.
- Anketimize katıldığınız için teşekkür ederiz.

NO	ÖĞRETMENLER İÇİN KONU BAŞLIKLARI	Kesinlikle Katılıyorum	Katılıyorum	Kararsızım	Kesinlikle Katılmıyorum	Katılmıyorum
01-	Okulun misyonu ve vizyonunu tam olarak anlıyorum.	( )	( )	( )	( )	( )
02-	Okulda eğitim ve yönetim kalitesi sürekli olarak gelişiyor.	( )	( )	( )	( )	( )
03-	Okul temiz ve hijyeniktir.	( )	( )	( )	( )	( )
04-	Okul, öğrencilerin ve personelin güvenliğini sağlamak için uygun güvenlik önlemleri alır.	( )	( )	( )	( )	( )
05-	Okul, yeni kabul edilen öğrencilere uygun desteği sağlar.	( )	( )	( )	( )	( )
06-	Okulumuz mesleki yeterliliğimi geliştirmek için eğitim fırsatları sunuyor.	( )	( )	( )	( )	( )
07-	Okul yönetimimiz öğretmenleri etkin bir şekilde yönlendirir.	( )	( )	( )	( )	( )
08-	Okulumuz, öğrencilerin öğrenme ilgisini uyandıracak bir öğrenme ortamı oluşturmuştur.	( )	( )	( )	( )	( )
09-	Etkili bir öğretmen olmak için ihtiyaç duyduğum kaynaklara erişimim var.	( )	( )	( )	( )	( )
10-	Bana sunulan kaynakları kullanmak için gerekli eğitime sahibim.	( )	( )	( )	( )	( )
11-	Okulumuzun, farklı ihtiyaçları olan öğrencileri desteklemek için etkin bir politikası vardır.	( )	( )	( )	( )	( )
12-	Okulumuz müfredat uygulamasını etkin bir şekilde izler.	( )	( )	( )	( )	( )
13-	Okulumuz, velilere uygun etkinlikler düzenlemektedir.	( )	( )	( )	( )	( )
14-	Diğer öğretmenlerle iş birliği yaparım.	( )	( )	( )	( )	( )
15-	Okul personeli arasında dostane bir ilişki sürdürülür.	( )	( )	( )	( )	( )
16-	Takım ruhumuz ve moralimiz yüksek.	( )	( )	( )	( )	( )
17-	Okulumuza aidiyet hissediyorum.	( )	( )	( )	( )	( )

### Kıymetli Velimiz;

- Bu anketin amacı, okul/kurum çalışmaları hakkındaki görüşlerinizi almaktır.
- Bu ankette kimlik bilgileri yer almaz.
- Lütfen okul/kurum hakkındaki görüşlerinizi en iyi şekilde yansıtan kutuya “X” işareti koyarak belirtiniz.
- Anketimize katıldığınız için teşekkür ederiz.

NO	ÖĞRETMENLER İÇİN KONU BAŞLIKLARI	Kesinlikle Katılıyorum	Katılıyorum	Kararsızım	Kesinlikle Katılmıyorum	Katılmıyorum
01-	Okulun misyonu ve vizyonunu tam olarak anlıyorum.	( )	( )	( )	( )	( )
02-	Okulda eğitim ve yönetim kalitesi sürekli olarak gelişiyor.	( )	( )	( )	( )	( )
03-	Okul temiz ve hijyeniktir.	( )	( )	( )	( )	( )
04-	Okul, öğrencilerin ve personelin güvenliğini sağlamak için uygun güvenlik önlemleri alır.	( )	( )	( )	( )	( )
05-	Okul, yeni kabul edilen öğrencilere uygun desteği sağlar.	( )	( )	( )	( )	( )
06-	Okul, çocuğumun okumaya olan ilgisini geliştirmesine yardımcı olabilir.	( )	( )	( )	( )	( )
07-	Okul çocuğumun öğrenme ilgisini güçlendiriyor.	( )	( )	( )	( )	( )
08-	Okul çocuğumun ahlaki gelişimini teşvik edebilir.	( )	( )	( )	( )	( )
09-	Okulda kullanılan değerlendirme yöntemleri çocuğumun gelişimini tüm yönleriyle anlamama yardımcı oluyor.	( )	( )	( )	( )	( )
10-	Okul, çocuğumun öğrenme performansı ve gelişimi hakkında beni iyi bilgilendiriyor.	( )	( )	( )	( )	( )
11-	Okul çocuğuma duygusal rahatsızlık ve öğrenme güçlükleri ile karşılaştığında yeterli desteği ve rehberlik sağlar.	( )	( )	( )	( )	( )
12-	Öğretmenlerin benimle iletişim kurma yöntemlerinden memnunum.	( )	( )	( )	( )	( )
13-	Herhangi bir problem durumunda müdür endişelerime cevap veriyor.	( )	( )	( )	( )	( )
14-	Okulda, velilerin ihtiyaçlarına uygun eğitim faaliyetleri düzenlenir.	( )	( )	( )	( )	( )
15-	Okul, çocukların gelişimini desteklemek için velilerle iyi bir ilişki kurar.	( )	( )	( )	( )	( )
16-	Okul, aktif veli katılımını teşvik eder.	( )	( )	( )	( )	( )
17-	Okulun veli etkinliklerine aktif olarak katılırım.	( )	( )	( )	( )	( )
18-	Bir veli olarak okula aidiyet hissediyorum.	( )	( )	( )	( )	( )
19-	Çocuğumun ev ödevlerini tamamlamasını sağlarım.	( )	( )	( )	( )	( )
20-	Çocuğumu okumaya teşvik ederim.	( )	( )	( )	( )	( )
21-	Çocuğumun her gün okula gitmesini sağlarım.	( )	( )	( )	( )	( )
22-	Çocuğumun eğitiminde aktif bir ortağım.	( )	( )	( )	( )	( )

## EK-2

<u>TABLO NO</u>	<u>TABLO ADI</u>
TABLO-1	<i>Strateji Geliştirme Kurulu ve Stratejik Plan Ekibi Tablosu</i>
TABLO-2	<i>Mevzuat Analizi Tablosu</i>
TABLO-3	<i>Üst Politika Belgeleri Analizi Tablosu</i>
TABLO-4	<i>Faaliyet Alanları ile Ürün/Hizmet Tablosu</i>
TABLO-5	<i>Paydaş Sınıflandırma Tablosu</i>
TABLO-6	<i>Öğrenci Anketi Tablosu</i>
TABLO-7	<i>Ortaokul Öğrencileri Anket Tablosu</i>
TABLO-8	<i>Veli Anket Tablosu</i>
TABLO-9	<i>Öğretmen Anket Tablosu</i>
TABLO-10	<i>Okul Çalışanları Görev Dağılımı Tablosu</i>
TABLO-11	<i>Okul Çalışanları Tablosu</i>
TABLO-12	<i>Kurumda Çalışan Öğretmen Sirkülasyonu Tablosu</i>
TABLO-13	<i>Öğretmenlerin Hizmet Süreleri (Yıl İtibarıyla)</i>
TABLO-14	<i>Kurumdaki Mevcut Hizmetli/ Memur Sayısı</i>
TABLO-15	<i>Okul/kurum Rehberlik Hizmetleri</i>
TABLO-16	<i>Teknolojik Araç-Gereç Durumu</i>
TABLO-17	<i>Fiziki Mekân Durumu</i>
TABLO-18	<i>Kaynak Tablosu</i>
TABLO-19	<i>Gelir-Gider Tablosu</i>
TABLO-20	<i>PESTLE Analiz Tablosu</i>
TABLO-21	<i>GZFT Analizi</i>
TABLO-22	<i>Tespit ve İhtiyaçlar Tablosu</i>
TABLO-23	<i>Tahmini Maliyet Tablosu</i>
TABLO-24	<i>İzleme ve Değerlendirme Süreci Tablosu</i>



### EK-3 İzleme ve Değerlendirme Şablonu

2024-2025 Eğitim Öğretim Yılı Stratejik Plan İzleme ve Değerlendirme Tablosu					
A1					
H1.1					
Hedef 1.1 Performansı					
Sorumlu Birim					
Performans Göstergesi	Hedef Etkisi (%)	Plan Dönemi Başlangıç Değeri *(A)	İzleme Dönemindeki Yıl Sonu Hedeflenen Değer (B)	İzleme Dönemindeki Gerçekleşme Değeri (C)	Performans (%) (C-A)/(B-A)
PG 1.1.1 Her dönem sınıf velilerine yönelik düzenlenen etkinlik sayısı	60	0	1	1	100
PG 1.1.2 En az bir aile eğitimi alan veli oranı (%)	40	25	75	60	70
<b>Hedefe İlişkin Değerlendirmeler</b>					
2024-2025 eğitim öğretim yılında PG 1.1.1 için performansın %100 oranında gerçekleştiği görülmektedir. 2024-2025 eğitim öğretim yılında PG 1.1.2 için performansı %70 oranında gerçekleştiği göz önünde bulundurularak ailelerin eğitim faaliyetlerine katılımının artırılması için sınıf rehber öğretmenleri aracılığıyla telefon görüşmeleri yapılması planlanmıştır.					

\* 2024-2028 dönemini kapsayan stratejik plan için 2023 yılsonu değeridir.

\*\*Her yılın ilk altı ayında, ilgili hedefe ait performans göstergelerinin performans düzeyi dikkate alınarak izlemenin yapıldığı yılın sonu itibarıyla hedeflenen değere ulaşılıp ulaşılamayacağını analizi yapılır. Hedeflene değere ulaşılmasını engelleyecek hususlar ve riskler varsa değerlendirilir. Hedeflenen değere ulaşılmasını sağlayacak temel tedbirler kısaca yer verilir.

\*PG 1.1.1'in performansının hedefe etkisinin çarpımı ile PG 1.1.2'nin performansının hedefe etkisinin çarpımları sonucunun toplanmasıyla elde edilir.  $(\%100 \times \%60) + (\%70 \times \%40) = \%60 + \%28 = \%88$